

**ANALISI DELLA  
PRODUZIONE  
ITTICA NELLA REGIONE  
LIGURIA**

## Sommario

1	Pesca.....	3
1.1	Analisi prime vendite a livello nazionale .....	3
1.2	Analisi prime vendite a livello regionale e provinciale .....	4
1.3	Analisi dell'evoluzione del commercio ittico ligure.....	5
1.3.1	Analisi dell'evoluzione del commercio ittico nelle diverse province.....	7
1.4	Andamento delle quotazioni nei mercati all'ingrosso dei principali prodotti ittici pescati in Liguria 13	
1.4.1	Acciuga o alice .....	13
1.4.2	Gambero rosa .....	13
1.4.3	Nasello o merluzzo .....	14
1.4.4	Triglia .....	14
1.4.5	Pesce spada .....	15
1.4.6	Sardina .....	15
1.4.7	Polpo.....	16
1.4.8	Tonno alalunga .....	16
2	Acquacoltura .....	17
2.1	Analisi della produzione ittica in Italia.....	17
2.2	Distribuzione degli allevamenti ittici in Liguria.....	20
2.2.1	Riviera della Liguria (La Spezia, Savona).....	20
3	Andamento delle quotazioni dei principali prodotti dell'allevamento italiano nei mercati all'ingrosso	20
3.1	Spigola .....	21
3.2	Orata .....	23
3.3	Cozza.....	25
3.4	Vongola verace .....	26
3.5	Trota .....	28

# 1 Pesca

## 1.1 Analisi prime vendite a livello nazionale

L'andamento dei quantitativi pescati dal 2015 ad oggi è rimasto sostanzialmente stabile. Si osservano alcune differenze relativamente alla pesca nelle varie zone italiane, in particolare nel 2021 si osserva una contrazione dei quantitativi pescati in tutte le aree di pesca, ascrivibile alle difficoltà generate dalla pandemia in atto. Nel periodo post pandemico, a livello nazionale, i volumi di pescato sono rimasti bassi, probabilmente a causa dell'incremento dei costi energetici che ha inciso negativamente sull'attività di pesca. In controtendenza le prime vendite nel nord ovest e soprattutto nelle Isole. In queste aree le catture nel 2022 e nei primi sei mesi del 2023 sono risultate in decisa ripresa. Occorre considerare che la tipologia di pesca maggiormente penalizzata dal rincaro energetico è stata quella con reti da traino che nelle marinerie di queste zone è presente in percentuale minore rispetto al resto dell'Italia.

**Tabella 1: Prime vendite nazionali per macroarea in volume (tonnellate)**

Macroarea	2014	2015	2016	2017	2018	2019	2020	2021	2022	2023
Nord-ovest	2.210	2.534	3.051	3.103	3.381	2.401	2.405	2.186	2.887	1.321
Nord-est	26.490	32.464	32.284	32.116	30.261	32.593	28.246	31.350	25.679	12.800
Centro	21.321	23.263	23.679	23.543	25.598	25.193	23.631	21.576	21.719	11.275
Sud	13.645	18.514	16.501	19.002	22.267	20.852	20.996	17.795	16.181	9.256
Isole	13.929	14.014	12.594	13.595	13.869	13.529	12.757	9.677	15.480	8.663
Zone non identificate	14	21	20	28	29	25	29	10	2	1
<b>Totale</b>	<b>77.609</b>	<b>90.809</b>	<b>88.130</b>	<b>91.387</b>	<b>95.406</b>	<b>94.593</b>	<b>88.063</b>	<b>82.593</b>	<b>81.948</b>	<b>43.315</b>

Prime vendite anno 2023 si riferiscono al primo semestre

Fonte: Elaborazione BMTI su dati Eumofa

I dati sulle prime vendite coincidono solo parzialmente con i prodotti effettivamente sbarcati in ciascun porto, in quanto può capitare che il prodotto venga acquistato da un commerciante che opera in un'area differente. La differente quotazione dei prodotti pescati determina un diverso ordinamento delle macroaree per valore del prodotto pescato, in quanto alcuni prodotti come i gamberi e i tonni nelle isole e il pesce azzurro nel nord-est hanno valori unitari molto differenti. Per alcune tipologie di prodotti come quelli appena citati parliamo infatti di quotazioni rilevanti fin dalle prime vendite. Ciò è riconducibile a vari fattori, tra cui la forte domanda del mercato, il reperimento del prodotto limitato e gli sforzi di pesca necessari ad ottenerlo a volte superiori al valore di vendita.

**Tabella 2: Prime vendite nazionali per macroarea in valore (euro)**

Macroarea	2014	2015	2016	2017	2018	2019	2020	2021	2022	2023
Nord-ovest	9.102.619	10.288.241	10.430.976	11.074.539	9.832.876	11.323.268	11.147.589	10.630.300	11.855.092	6.705.445
Nord-est	71.242.346	81.921.951	84.662.390	83.278.083	79.379.007	99.775.746	87.479.106	102.862.014	96.622.979	51.247.699
Centro	76.936.155	85.158.147	92.034.388	93.735.561	97.426.891	100.700.719	87.853.877	94.507.684	97.822.531	54.354.098
Sud	58.968.767	65.369.678	57.970.301	63.978.339	71.607.540	69.671.551	69.851.816	65.958.334	63.553.147	36.845.996
Isole	72.042.287	81.655.709	79.000.287	81.827.719	86.702.598	85.403.046	72.695.124	76.542.555	101.403.751	52.647.917
Zone non identificate	99.100	131.350	165.368	211.821	265.325	341.359	242.023	248.279	90.777	27.889
<b>Totale</b>	<b>288.423.526</b>	<b>324.559.094</b>	<b>324.310.164</b>	<b>334.159.566</b>	<b>345.290.271</b>	<b>367.116.353</b>	<b>329.275.790</b>	<b>350.591.663</b>	<b>371.289.846</b>	<b>201.807.751</b>

Prime vendite anno 2023 si riferiscono al primo semestre

Fonte: Elaborazione BMTI su dati Eumofa

I prodotti ittici quantitativamente più pescati a livello nazionale risultano essere acciughe, vongole e sardine, le prime vendite di quest'ultima specie, però, risultano in deciso calo a partire dal 2019, a segnale di un possibile calo della risorsa ittica.

**Tabella 3: Principali specie in Italia per volume (tonnellate)**

Prodotto	2014	2015	2016	2017	2018	2019	2020	2021	2022	2023
Acciuga o Alice	18.189	22.871	20.592	21.120	20.158	16.240	17.946	16.221	18.960	9.818
Vongola	8.287	10.948	13.661	15.356	17.653	17.391	18.038	15.673	15.278	1.383
Sardina	13.673	15.993	14.214	13.702	14.916	16.040	12.287	13.455	10.090	7.183
Nasello o Merluzzo	3.159	3.455	2.987	2.997	4.066	3.967	3.921	3.511	4.529	2.952
Gambero rosa	3.056	3.951	4.220	4.885	5.113	4.488	4.628	4.055	3.908	2.433
Triglia	3.075	3.349	3.061	3.505	3.361	3.173	2.665	2.877	2.770	1.441
Pannocchia	2.189	2.730	2.575	2.501	2.115	2.438	2.169	2.134	2.100	397
Polpo	2.730	2.800	2.436	2.743	2.967	3.139	2.533	2.305	2.019	716
Sogliola comune	1.333	1.297	1.381	1.279	1.192	1.476	1.195	1.311	1.329	15
Calamaro	1.371	1.360	1.394	1.523	1.422	1.622	1.331	1.226	1.261	390
Altre specie	20.548	22.055	21.608	21.776	22.443	24.619	21.350	19.825	19.703	55.221
<b>Totale</b>	<b>60.927.883</b>	<b>77.608.568</b>	<b>90.809.349</b>	<b>88.129.938</b>	<b>91.386.705</b>	<b>95.405.913</b>	<b>94.593.415</b>	<b>88.062.979</b>	<b>82.593.252</b>	<b>82.593.253</b>

Prime vendite anno 2023 si riferiscono al primo semestre

Fonte: Elaborazione BMTI su dati Eumofa

**Tabella 4: Principali specie in Italia per valore (euro)**

Prodotto	2014	2015	2016	2017	2018	2019	2020	2021	2022	2023
Acciuga o Alice	40.595.256	38.871.643	37.099.732	33.482.502	29.779.715	44.116.790	39.929.782	46.774.186	47.581.279	23.924.637
Vongola	22.712.618	28.279.093	36.611.453	43.457.794	47.506.375	42.214.487	45.618.568	42.831.091	45.514.527	19.210.266
Sardina	9.505.369	12.226.353	10.098.036	9.839.701	10.304.670	15.455.202	13.668.966	13.362.163	10.195.266	4.301.279
Nasello o Merluzzo	18.405.292	20.507.403	19.258.790	19.053.077	22.076.737	21.532.169	19.872.438	20.765.917	23.040.433	15.169.743
Gambero rosa	18.460.984	24.003.144	21.743.671	21.886.695	22.157.740	20.532.101	18.238.040	19.003.791	19.893.400	11.342.945
Triglia	13.082.156	14.387.225	13.022.807	14.415.133	14.292.585	13.198.757	10.722.335	12.860.181	12.485.200	7.704.655
Pannocchia	11.309.256	12.517.379	12.737.751	12.547.119	11.657.405	12.440.725	10.833.032	11.964.673	11.351.053	6.370.725
Polpo	12.795.302	15.035.012	14.284.946	16.142.787	18.397.449	18.873.672	16.556.359	15.625.724	16.324.323	9.915.345
Sogliola comune	10.725.925	13.256.780	12.672.606	12.444.621	12.042.790	13.288.601	11.096.903	12.447.225	11.418.004	7.572.302
Calamaro	10.789.975	11.050.034	11.710.812	10.927.727	11.068.173	11.630.922	10.473.927	11.189.772	12.309.926	6.445.633
Altre specie	120.041.393	134.425.027	135.069.562	139.962.412	146.006.632	153.832.927	132.265.442	143.766.939	161.176.435	89.850.220
<b>Totale</b>	<b>288.423.526</b>	<b>324.559.094</b>	<b>324.310.164</b>	<b>334.159.566</b>	<b>345.290.271</b>	<b>367.116.353</b>	<b>329.275.790</b>	<b>350.591.663</b>	<b>371.289.846</b>	<b>201.807.751</b>

Prime vendite anno 2023 si riferiscono al primo semestre

Fonte: Elaborazione BMTI su dati Eumofa

## 1.2 Analisi prime vendite a livello regionale e provinciale

Le quattro regioni che, nel 2022, risultano avere quantitativi pescati superiori alle 10mila tonnellate sono le Marche, la Sicilia, il Veneto e l'Emilia-Romagna. Per le marinerie adriatiche questi elevati quantitativi sono costituiti da una quota consistente di pesce azzurro e molluschi bivalvi.

**Tabella 5: Prime vendite nazionali per regione in volume (tonnellate)**

Regione	2014	2015	2016	2017	2018	2019	2020	2021	2022	2023
Abruzzo	6.495	9.159	7.379	8.107	10.680	9.393	9.845	8.041	7.963	4.210
Calabria	534	488	382	338	450	543	384	259	291	182
Campania	2.084	2.036	1.858	2.009	1.862	2.211	2.101	1.973	2.019	1.233
Emilia-Romagna	7.569	10.659	12.800	12.665	11.985	13.988	12.261	14.016	11.314	5.797
Friuli-Venezia Giulia	2.512	2.100	1.838	1.807	1.634	1.541	1.613	1.393	1.426	938
Lazio	3.716	4.057	3.600	3.886	3.852	3.810	3.291	3.242	3.602	1.930
Liguria	2.200	2.533	3.006	3.075	3.332	2.369	2.369	2.168	2.850	1.310
Marche	12.297	14.311	15.263	14.620	16.205	16.512	15.790	14.016	13.404	6.944
Molise	482	587	463	723	763	653	592	607	459	278
Piemonte	8	0	45	25	47	32	35	17	36	10
Puglia	3.234	5.282	5.526	6.543	7.315	6.563	6.649	5.907	5.447	3.352
Sardegna	3.435	3.420	2.803	2.824	2.425	2.866	2.454	2.281	2.454	1.459
Sicilia	11.308	11.556	10.682	12.053	12.641	12.149	11.722	8.398	13.026	7.204
Toscana	5.306	4.895	4.816	5.037	5.541	4.871	4.550	4.318	4.713	2.401
Veneto	16.408	19.705	17.646	17.644	16.642	17.064	14.372	15.941	12.939	6.066
Altre regioni	18	22	22	31	32	28	35	16	5	1
<b>Italia</b>	<b>77.609</b>	<b>90.809</b>	<b>88.130</b>	<b>91.387</b>	<b>95.406</b>	<b>94.593</b>	<b>88.063</b>	<b>82.593</b>	<b>81.948</b>	<b>43.315</b>

Prime vendite anno 2023 si riferiscono al primo semestre

Fonte: Elaborazione BMTI su dati Eumofa

Dall'osservazione del valore delle prime vendite invece, la Sicilia risulta essere di gran lunga al primo posto per via delle quotazioni maggiori dei suoi prodotti. Tra le specie maggiormente catturate in Sicilia, infatti, abbiamo gamberi rossi e tannidi.

**Tabella 6: Prime vendite nazionali per regione in valore (euro)**

Regione	2014	2015	2016	2017	2018	2019	2020	2021	2022	2023
Abruzzo	28.062.531	24.540.179	18.705.961	19.333.264	23.601.338	23.648.703	24.706.136	22.895.485	22.021.945	11.582.651
Calabria	3.191.338	2.970.421	2.186.243	1.925.516	2.675.639	2.727.686	2.363.450	1.741.830	1.925.494	1.497.991
Campania	6.838.819	6.790.587	6.433.498	6.641.647	6.740.092	7.655.559	7.074.715	6.394.884	8.442.926	5.127.278
Emilia-Romagna	19.293.316	23.350.264	27.339.908	28.063.470	26.993.192	28.456.255	27.374.129	30.029.322	29.192.328	16.878.451
Friuli-Venezia Giulia	11.145.094	9.987.768	9.734.988	8.958.696	8.801.117	8.887.167	9.318.235	8.692.463	9.229.135	4.535.630
Lazio	22.406.550	25.028.916	24.653.314	25.374.992	25.989.459	27.357.782	22.864.782	22.582.901	27.403.101	14.993.995
Liguria	9.088.364	10.282.676	10.365.227	11.024.586	9.751.624	11.253.264	11.051.842	10.592.207	11.787.007	6.686.332
Marche	33.973.692	38.047.578	46.475.556	45.694.534	48.584.226	50.324.104	44.470.137	49.549.439	47.410.089	25.193.786
Molise	2.380.159	2.837.743	2.329.894	3.167.400	3.466.656	3.361.720	2.967.275	3.111.223	2.435.643	1.558.337
Piemonte	10.040	148	65.048	39.522	73.774	66.720	91.697	36.144	63.818	18.127
Puglia	15.134.541	24.430.037	24.763.612	28.706.047	30.417.737	26.907.693	27.543.790	27.453.604	28.718.276	17.077.578
Sardegna	14.591.824	16.625.813	15.850.142	16.796.446	16.429.851	17.337.014	15.757.573	15.575.575	18.450.146	11.020.037
Sicilia	60.803.947	68.829.314	66.691.047	69.235.549	74.974.821	73.424.467	62.117.447	65.310.993	82.953.606	41.627.880
Toscana	20.554.239	22.081.653	20.905.518	22.666.011	22.853.026	23.018.629	20.518.958	22.374.965	23.009.340	14.166.318
Veneto	40.803.935	48.583.919	47.587.162	46.255.815	43.584.697	62.432.324	50.786.742	64.140.229	58.201.516	29.833.618
Zone non identificate	145.136	172.077	223.044	276.072	353.021	257.266	268.882	110.398	45.476	9.742
<b>Italia</b>	<b>288.423.526</b>	<b>324.559.094</b>	<b>324.310.164</b>	<b>334.159.566</b>	<b>345.290.271</b>	<b>367.116.353</b>	<b>329.275.790</b>	<b>350.591.663</b>	<b>371.289.846</b>	<b>201.807.751</b>

Prime vendite anno 2023 si riferiscono al primo semestre

Fonte: Elaborazione BMTI su dati Eumofa

### 1.3 Analisi dell'evoluzione del commercio ittico ligure

I dati analizzati per questa regione evidenziano, a livello di volumi, delle quantità in media inferiori negli anni post pandemia rispetto a quelli precedenti. I principali target delle flotte liguri sono i piccoli pelagici (acciuga, sardina) ed il gambero rosa. La provincia con maggior quantitativi di pescato e di conseguenza più alto valore commerciale è quella di Genova, mentre le marinerie con il maggior valore delle prime vendite risultano essere, nell'ordine, Savona, La Spezia, Genova e Sestri Levante. Savona però risulta solo al terzo posto, dopo la Spezia e Genova come quantitativi di pescato, ciò perché in questo porto vengono maggiormente sbarcati prodotti di elevato valore commerciale come il pesce spada. I prezzi di vendita non hanno mostrato importanti variazioni nel periodo di rilevamento, fatta eccezione per quello del pesce spada che nel 2023 ha evidenziato un aumento.

**Tabella 7: Prime vendite dei volumi (tonnellate) della regione Liguria**

Provincia	Volume in t									
	2014	2015	2016	2017	2018	2019	2020	2021	2022	2023
Genova	1.188	1.367	1.627	1.674	1.912	1.242	989	998	1.350	571
Imperia	176	172	149	179	128	159	191	121	139	97
La Spezia	514	515	786	718	818	531	626	660	868	362
Savona	321	479	443	504	474	436	563	390	492	281
<b>Liguria</b>	<b>2.200</b>	<b>2.533</b>	<b>3.006</b>	<b>3.075</b>	<b>3.332</b>	<b>2.369</b>	<b>2.369</b>	<b>2.168</b>	<b>2.850</b>	<b>1.310</b>

Prime vendite anno 2023 si riferiscono al primo semestre

Fonte: Elaborazione BMTI su dati Eumofa

**Tabella 8: Prime vendite del valore commerciale (€) della regione Liguria**

Provincia	Valore in €										
	2014	2015	2016	2017	2018	2019	2020	2021	2022	2023	
Genova	3.558.762	4.292.929	4.246.791	4.338.969	4.059.275	4.741.000	3.518.718	3.694.633	4.438.811	2.203.173	
Imperia	1.424.186	1.464.116	1.347.542	1.475.046	1.080.338	1.305.323	1.568.941	1.422.789	1.461.956	1.086.492	
La Spezia	2.379.411	2.332.989	2.705.873	2.627.341	2.385.887	2.517.022	2.790.277	2.804.169	2.726.114	1.580.888	
Savona	1.726.005	2.192.642	2.065.021	2.583.230	2.226.123	2.689.919	3.173.907	2.670.617	3.160.126	1.815.779	
<b>Liguria</b>	<b>9.088.364</b>	<b>10.282.676</b>	<b>10.365.227</b>	<b>11.024.586</b>	<b>9.751.624</b>	<b>11.253.264</b>	<b>11.051.842</b>	<b>10.592.207</b>	<b>11.787.007</b>	<b>6.686.332</b>	

Prime vendite anno 2023 si riferiscono al primo semestre

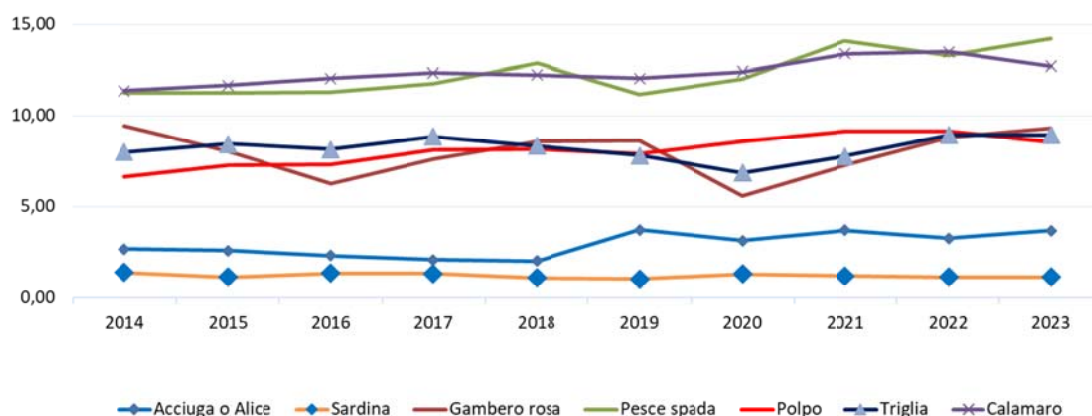
Fonte: Elaborazione BMTI su dati Eumofa

**Tabella 9: Distribuzione% delle prime vendite per specie ittiche della regione Liguria**

Liguria	2014	2015	2016	2017	2018	2019	2020	2021	2022	2023
Acciuga o Alice	67%	73%	80%	75%	76%	54%	58%	65%	71%	64%
Sardina	10%	4%	4%	5%	10%	20%	11%	8%	10%	12%
Gambero rosa	3%	4%	5%	5%	4%	4%	8%	8%	5%	7%
Pesce spada	5%	4%	4%	7%	3%	8%	10%	5%	5%	6%
Triglia	6%	6%	3%	3%	3%	5%	5%	5%	3%	4%
Calamario	2%	1%	1%	1%	1%	1%	1%	1%	1%	1%
Nasello o Merluzzo	2%	2%	1%	1%	1%	2%	2%	1%	1%	2%
Altri	5%	6%	3%	3%	3%	5%	5%	5%	3%	4%
<b>Totale</b>	<b>100%</b>	<b>100%</b>	<b>100%</b>	<b>100%</b>	<b>100%</b>	<b>100%</b>	<b>100%</b>	<b>100%</b>	<b>100%</b>	<b>100%</b>

Fonte: Elaborazione BMTI su dati Eumofa

**Grafico 1: Andamento prezzi delle prime vendite per specie ittiche della regione di Liguria**



Fonte: Elaborazione BMTI su dati Eumofa

### 1.3.1 Analisi dell'evoluzione del commercio ittico nelle diverse province

**Tabella 10: Prime vendite del valore commerciale (€) per province e porto di sbarco**

	Valore in €									
	2014	2015	2016	2017	2018	2019	2020	2021	2022	2023
<b>Genova</b>										
IT - Camogli	5.771	1.910	448	8.011	2.497	5.251	9.839	121.814	38.988	108.438
IT - Chiavari	280	14.366	10.580	13.018	17.343	38.545	30.299	17.587	33.631	19.970
IT - Genoa	1.826.594	2.275.587	2.339.777	2.431.299	1.924.363	2.467.630	1.666.989	1.576.229	1.866.148	766.860
IT - Santa Margherita Ligure	964.605	1.121.015	1.034.748	874.203	890.235	964.846	556.872	729.736	999.987	491.773
IT - Sestri Levante	760.391	861.316	826.409	924.777	1.177.262	1.193.776	1.182.246	1.221.370	1.470.280	800.995
<b>Imperia</b>										
IT - Imperia	1.238.702	1.268.483	1.138.402	1.430.848	1.074.952	1.188.119	1.529.833	1.119.020	1.214.275	726.939
IT - San Remo	184.238	195.633	209.140	43.860	5.386	116.836	39.108	226.072	8.940	7.224
<b>La Spezia</b>										
IT - La Spezia	2.337.491	2.299.724	2.626.010	2.609.213	2.373.442	2.490.395	2.695.688	2.760.913	2.694.155	1.573.536
IT - Monterosso al Mare		3.758	4.554	16.047	9.781	11.598	84.959	30.728	25.432	
IT - Portovenere	41.920	28.941	74.702		614		1.457	9.821	6.356	
<b>Savona</b>										
IT - Alassio	878	24	190	12.897	116.679	176.094	76.783	67.012	252.990	139.154
IT - Albenga	9.571	6.766	7.545	25.462	36.953	24.174	14.150	78.581	5.741	2.725
IT - Finale Ligure	15.235	30.638	25.413	26.033	19.903	22.557	6.597	2.343	2.645	130
IT - Loano	4.789	5.109	9.217	28.294	22.349	2.046	2.657	8.896	11.382	3.370
IT - Savona	1.691.235	2.146.991	2.022.210	2.474.320	2.023.196	2.463.990	3.064.881	2.513.785	2.887.367	1.670.401
<b>Altri porti di sbarco</b>	6.663	22.416	35.883	106.305	56.667	87.407	89.486	108.301	268.691	374.817
<b>Liguria</b>	<b>9.088.364</b>	<b>10.282.676</b>	<b>10.365.227</b>	<b>11.024.586</b>	<b>9.751.624</b>	<b>11.253.264</b>	<b>11.051.842</b>	<b>10.592.207</b>	<b>11.787.007</b>	<b>6.686.332</b>

Prime vendite anno 2023 si riferiscono al primo semestre

Fonte: Elaborazione BMTI su dati Eumofa

**Tabella 11: Prime vendite dei volumi (Kg) per province e porto di sbarco**

	Valore in Kg									
	2014	2015	2016	2017	2018	2019	2020	2021	2022	2023
<b>Genova</b>										
IT - Camogli	653	367	48	822	315	959	1.131	18.437	2.502	4.921
IT - Chiavari	28	3.054	1.381	1.526	1.993	4.162	5.050	1.632	2.164	1.131
IT - Genoa	693.334	876.080	1.047.401	1.021.813	1.072.175	722.276	495.750	504.028	585.302	275.027
IT - Santa Margherita Ligure	67.375	70.303	64.493	52.095	52.577	48.621	30.720	42.633	61.215	20.936
IT - Sestri Levante	426.645	413.322	511.186	573.784	755.025	444.698	434.208	420.087	695.184	267.163
<b>Imperia</b>										
IT - Imperia	163.331	160.087	139.112	174.731	127.156	153.488	188.228	101.975	117.267	69.305
IT - San Remo	12.907	11.697	10.341	4.290	809	5.348	3.132	12.941	818	443
<b>La Spezia</b>										
IT - La Spezia	484.074	498.466	768.849	716.069	815.794	527.425	618.735	655.593	861.683	359.567
IT - Monterosso al Mare		439	547	1.588	1.202	1.241	5.835	2.354	3.441	
IT - Portovenere	30.335	15.939	17.003		539		182	1.474	3.028	
<b>Savona</b>										
IT - Alassio	144	3	17	1.087	9.723	16.380	7.297	5.380	21.718	11.274
IT - Albenga	1.191	960	731	2.210	4.247	2.765	2.429	9.092	567	286
IT - Finale Ligure	1.378	2.653	1.873	2.745	1.977	1.940	452	98	133	6
IT - Loano	785	1.264	1.002	16.317	1.715	86	137	380	451	186
IT - Savona	316.684	473.559	439.054	478.524	455.269	414.934	549.375	374.766	469.270	268.767
<b>Altri porti di sbarco</b>	1.277	4.317	2.480	27.558	31.222	24.252	26.305	17.617	24.997	31.330
<b>Liguria</b>	<b>2.200.140</b>	<b>2.532.511</b>	<b>3.005.515</b>	<b>3.075.160</b>	<b>3.331.737</b>	<b>2.368.576</b>	<b>2.368.966</b>	<b>2.168.485</b>	<b>2.849.741</b>	<b>1.310.343</b>

Prime vendite anno 2023 si riferiscono al primo semestre

Fonte: Elaborazione BMTI su dati Eumofa

**Tabella 12: Distribuzione delle prime vendite per provincia delle principali specie ittiche (Kg) commercializzate da gennaio 2022 ad agosto 2023**

Prodotti	Genova	Imperia	La Spezia	Savona	Liguria
Acciuga o Alice	1.465.884	2.901	767.208	245.263	2.481.255
Altri pesci d'acqua dolce			7.788		7.788
Altri pesci demersali	21.223	9.017	23.035	9.165	62.441
Altri pesci marini	31.060	19.695	7.647	13.517	71.919
Altri squali	2.379	3.624	3.556	5.107	14.665
Aragosta	51	40	85	167	342
Astice Homarus	3	1	12	10	26
Busbana				2	2
Calamaro	7.707	5.954	21.980	13.437	49.078
Gallinella o Cappone	198	1.596	5.263	323	7.380
Gamberi diversi	46.683	9.625	3.238	31.326	90.872
Gambero rosa	50.646	11.864	96.670	43.038	202.218
Gamberone e mazzancolla	2		2.994		2.997
Granciporro	428	449	1.105	522	2.503
MelÃ o Potassolo	2.593	4.599	4.639	6.199	18.030
Menola	40	8.495	5	6.134	14.674
Merlano o Molo	65			790	855
Molluschi e invertebrati acquatici, altri	17			1	18
Molva	22	242		110	373
Nasello o Merluzzo	6.259	14.953	15.930	10.980	48.122
Orata	4.279	678	3.809	762	9.529
Ostrica			1		1
Pannocchia	1.079	167	6.370	130	7.747
Passera pianuzza		15		2	17
Passera, altre	2.753	2.670	4.111	10.531	20.064
Pesce S. Pietro	280	420	498	557	1.754
Pesce sciabola	5	274	62	34	375
Pesce spada	9.602	69.775	17.311	98.827	195.516
Piccoli pelagici diversi	1		131	887	1.019
Polpo	16.243	6.061	34.345	6.497	63.145
Rana pescatrice	6.686	3.631	6.780	7.480	24.576
Razza	598	422	7.368	257	8.645
Riccio di mare	12				12
Rombo chiodato	22	12	6	14	53
Rombo giallo	1		4.367	114	4.482
Rombo liscio	8	6	36	67	116
Sardina	134.832	9.649	45.853	199.859	390.192
Scampo	11.050	9.191	21.259	7.935	49.435
Seppia	957	1.270	15.961	1.122	19.309
Sgombro	6.353	131	1.758	722	8.964
Sogliola comune	24	32	302	20	377
Sogliola, altre		3			3
Sparidi, altri	16.771	16.735	17.566	17.025	68.097
Sperlano		933			933
Spigola		30	367	35	431
Spigola, altre	5				5
Spinarolo	14	6	30	101	152
Suro o Sugarello atlantico	696	1.293	3.258	8.366	13.614
Suro o Sugarello, altri	8.626	780	305	5.617	15.328
Tonnetto striato	16				16
Tonnidi diversi	34.427	2.075	10.713	2.202	49.417
Tonno alalunga		1.400	6	99	1.505
Tonno rosso	383	3.205	78	1.931	5.597
Tracina	3.152	281	1.179	303	4.915
Triglia	27.424	11.734	64.935	15.072	119.165
Vongola		3	1		4
Gambero d'acqua fredda	8		9		17
<b>Totale</b>	<b>1.921.563</b>	<b>235.937</b>	<b>1.229.927</b>	<b>772.658</b>	<b>4.160.084</b>

Fonte: Elaborazione BMTI su dati Eumofa



**Tabella 13: Distribuzione delle prime vendite per provincia delle principali specie ittiche (Kg) commercializzate da gennaio 2022 ad agosto 2023**

<b>Prodotti</b>	<b>Genova</b>
Acciuga o Alice	1.465.884
Sardina	134.832
Gambero rosa	50.646
Gamberi diversi	46.683
Tonnidi diversi	34.427
Altri pesci marini	31.060
Triglia	27.424
Altri pesci demersali	21.223
Sparidi, altri	16.771
Polpo	16.243
Scampo	11.050
Pesce spada	9.602
Suro o Sugarello, altri	8.626
Calamaro	7.707
Rana pescatrice	6.686
Sgombro	6.353
Nasello o Merluzzo	6.259
Orata	4.279
Tracina	3.152
Passera, altre	2.753
Mel <sup>1</sup> o Potassolo	2.593
Altri squali	2.379
Pannocchia	1.079
Seppia	957
Suro o Sugarello atlantico	696
Razza	598
Granciporro	428
Tonno rosso	383
Pesce S. Pietro	280
Gallinella o Cappone	198
Merlano o Molo	65
Aragosta	51
Menola	40
Sogliola comune	24
Rombo chiodato	22
Molva	22
Molluschi e invertebrati acquatici, altri	17
Tonnetto striato	16
Spinarolo	14
Riccio di mare	12
Gambero d'acqua fredda	8
Rombo liscio	8
Pesce sciabola	5
Spigola, altre	5
Astice Homarus	3
Gamberone e mazzancolla	2
Rombo giallo	1
Piccoli pelagici diversi	1
<b>Totale</b>	<b>1.921.563</b>

Fonte: Elaborazione BMTI su dati Eumofa

**Tabella 14: Distribuzione delle prime vendite per provincia delle principali specie ittiche (Kg) commercializzate da gennaio 2022 ad agosto 2023**

<b>Prodotti</b>	<b>La Spezia</b>
Acciuga o Alice	767.208
Gambero rosa	96.670
Triglia	64.935
Sardina	45.853
Polpo	34.345
Altri pesci demersali	23.035
Calamaro	21.980
Scampo	21.259
Sparidi, altri	17.566
Pesce spada	17.311
Seppia	15.961
Nasello o Merluzzo	15.930
Tonnidi diversi	10.713
Altri pesci d'acqua dolce	7.788
Altri pesci marini	7.647
Razza	7.368
Rana pescatrice	6.780
Pannocchia	6.370
Gallinella o Cappone	5.263
Melá¹ o Potassolo	4.639
Rombo giallo	4.367
Passera, altre	4.111
Orata	3.809
Altri squali	3.556
Suro o Sugarello atlantico	3.258
Gamberi diversi	3.238
Gamberone e mazzancolla	2.994
Sgombro	1.758
Tracina	1.179
Granciporro	1.105
Pesce S. Pietro	498
Spigola	367
Suro o Sugarello, altri	305
Sogliola comune	302
Piccoli pelagici diversi	131
Aragosta	85
Tonno rosso	78
Pesce sciabola	62
Rombo liscio	36
Spinarolo	30
Astice Homarus	12
Gambero d'acqua fredda	9
Tonno alalunga	6
Rombo chiodato	6
Menola	5
Ostrica	1
Vongola	1
<b>Totale</b>	<b>1.229.927</b>

Fonte: Elaborazione BMTI su dati Eumofa

**Tabella 15: Distribuzione delle prime vendite per provincia delle principali specie ittiche (Kg) commercializzate da gennaio 2022 ad agosto 2023**

<b>Prodotti</b>	<b>Savona</b>
Acciuga o Alice	245.263
Sardina	199.859
Pesce spada	98.827
Gambero rosa	43.038
Gamberi diversi	31.326
Sparidi, altri	17.025
Triglia	15.072
Altri pesci marini	13.517
Calamaro	13.437
Nasello o Merluzzo	10.980
Passera, altre	10.531
Altri pesci demersali	9.165
Suro o Sugarello atlantico	8.366
Scampo	7.935
Rana pescatrice	7.480
Polpo	6.497
Melã¹ o Potassolo	6.199
Menola	6.134
Suro o Sugarello, altri	5.617
Altri squali	5.107
Tonnidi diversi	2.202
Tonno rosso	1.931
Seppia	1.122
Piccoli pelagici diversi	887
Merlano o Molo	790
Orata	762
Sgombro	722
Pesce S. Pietro	557
Granciporro	522
Gallinella o Cappone	323
Tracina	303
Razza	257
Aragosta	167
Pannocchia	130
Rombo giallo	114
Molva	110
Spinarolo	101
Tonno alalunga	99
Rombo liscio	67
Spigola	35
Pesce sciabola	34
Sogliola comune	20
Rombo chiodato	14
Astice Homarus	10
Busbana	2
Passera pianuzza	2
Molluschi e invertebrati acquatici, altri	1
<b>Totale</b>	<b>772.658</b>

Fonte: Elaborazione BMTI su dati Eumofa

**Tabella 16: Distribuzione delle prime vendite per provincia delle principali specie ittiche (Kg) commercializzate da gennaio 2022 ad agosto 2023**

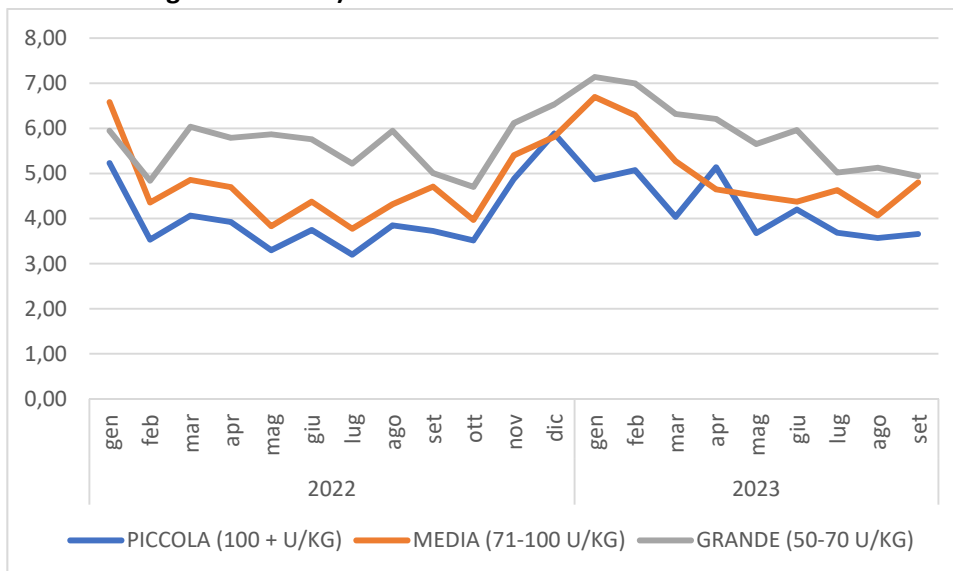
<b>Prodotti</b>	<b>Imperia</b>
Pesce spada	69.775
Altri pesci marini	19.695
Sparidi, altri	16.735
Nasello o Merluzzo	14.953
Gambero rosa	11.864
Triglia	11.734
Sardina	9.649
Gamberi diversi	9.625
Scampo	9.191
Altri pesci demersali	9.017
Menola	8.495
Polpo	6.061
Calamaro	5.954
Melã¹ o Potassolo	4.599
Rana pescatrice	3.631
Altri squali	3.624
Tonno rosso	3.205
Acciuga o Alice	2.901
Passera, altre	2.670
Tonnidi diversi	2.075
Gallinella o Cappone	1.596
Tonno alalunga	1.400
Suro o Sugarello atlantico	1.293
Seppia	1.270
Sperlano	933
Suro o Sugarello, altri	780
Orata	678
Granciporro	449
Razza	422
Pesce S. Pietro	420
Tracina	281
Pesce sciabola	274
Molva	242
Pannocchia	167
Sgombro	131
Aragosta	40
Sogliola comune	32
Spigola	30
Passera pianuzza	15
Rombo chiodato	12
Rombo liscio	6
Spinarolo	6
Vongola	3
Sogliola, altre	3
Astice Homarus	1
<b>Totale</b>	<b>235.937</b>

Fonte: Elaborazione BMTI su dati Eumofa

## 1.4 Andamento delle quotazioni nei mercati all'ingrosso dei principali prodotti ittici pescati in Liguria

### 1.4.1 Acciuga o alice

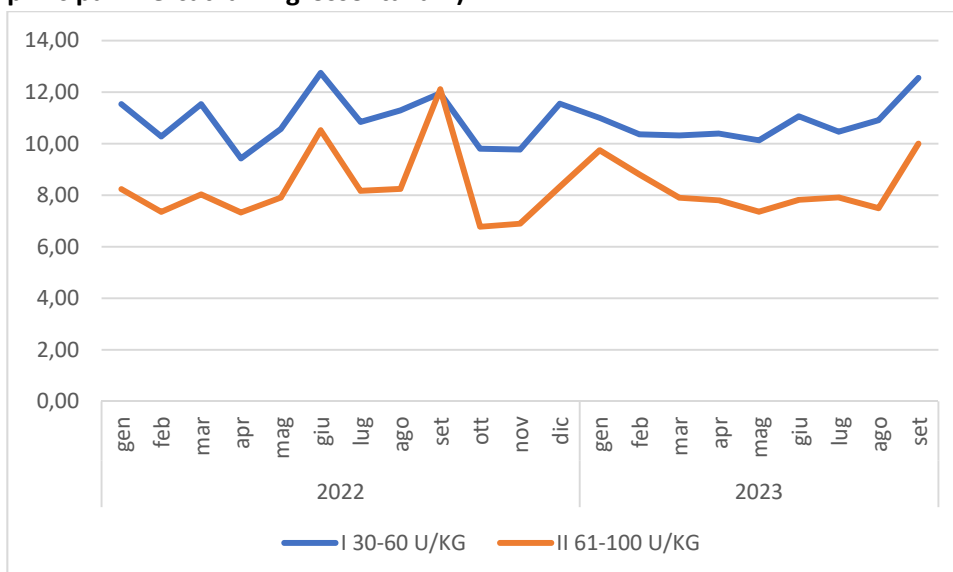
**Grafico 2: Prezzo dell'acciuga (€/Kg) da gennaio 2022 a settembre 2023 (media di prezzo dei principali mercati all'ingrosso italiani)**



Fonte: Elaborazione BMTI su dati mercati all'ingrosso

### 1.4.2 Gambero rosa

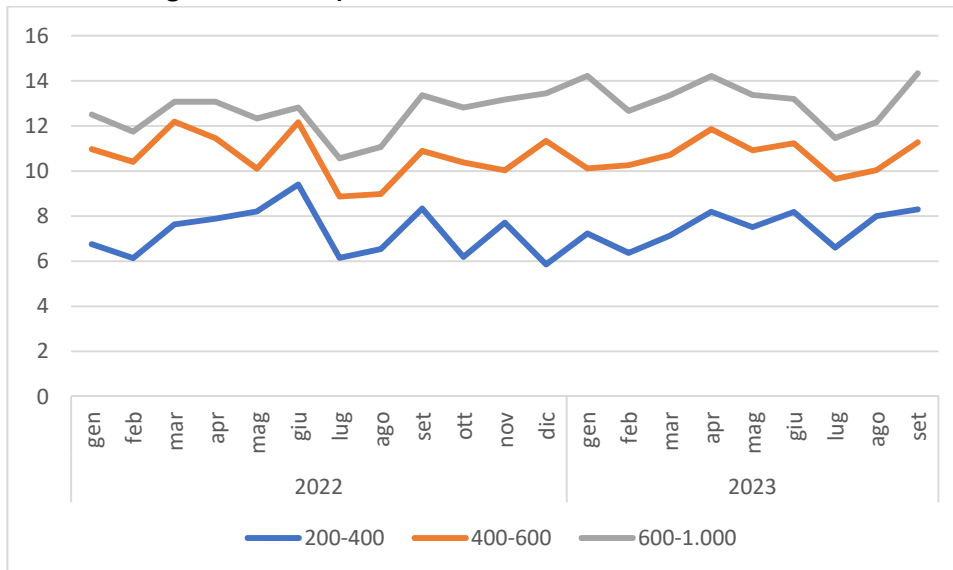
**Grafico 3: Prezzo del gambero rosa (€/Kg) da gennaio 2022 a settembre 2023 (media di prezzo dei principali mercati all'ingrosso italiani)**



Fonte: Elaborazione BMTI su dati mercati all'ingrosso

### 1.4.3 Nasello o merluzzo

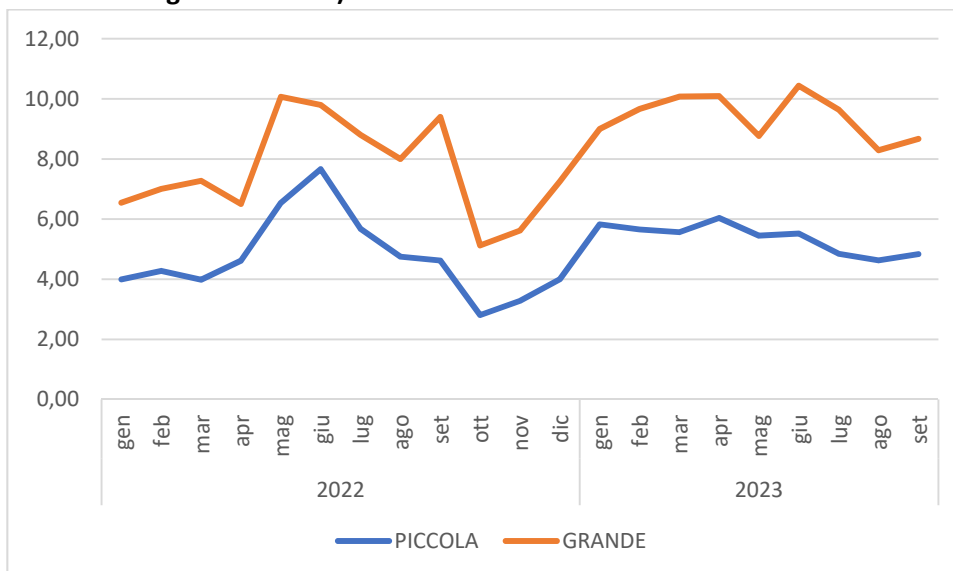
**Grafico 4: Prezzo del nasello (€/Kg) da gennaio 2022 a settembre 2023 (media di prezzo dei principali mercati all'ingrosso italiani)**



Fonte: Elaborazione BMTI su dati mercati all'ingrosso

### 1.4.4 Triglia

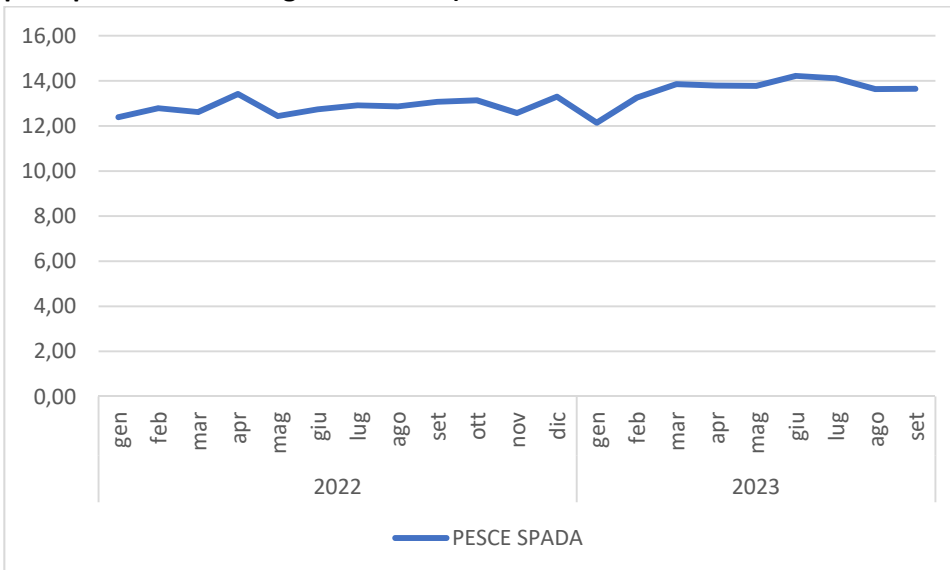
**Grafico 5: Prezzo della triglia (€/Kg) da gennaio 2022 a settembre 2023 (media di prezzo dei principali mercati all'ingrosso italiani)**



Fonte: Elaborazione BMTI su dati mercati all'ingrosso

#### 1.4.5 Pesce spada

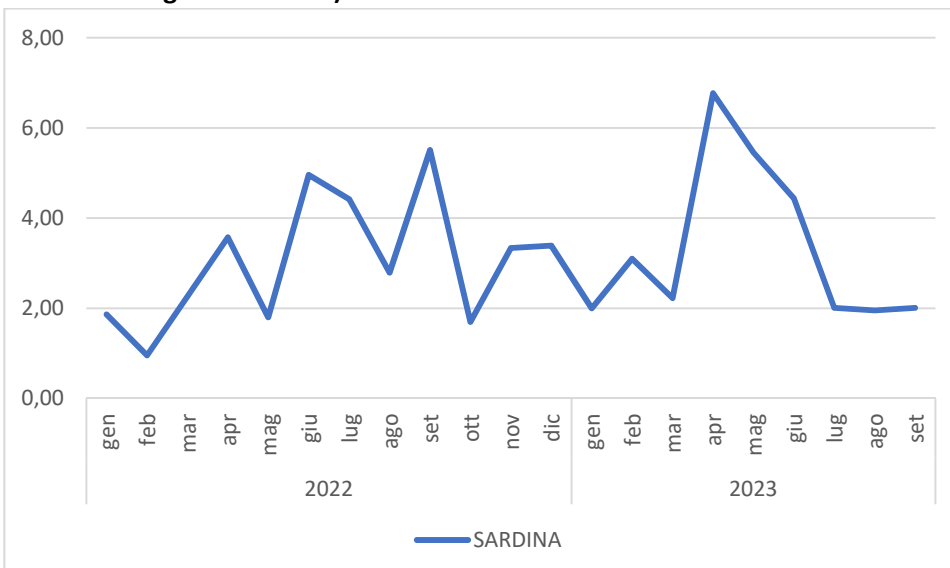
**Grafico 6: Prezzo del pesce spada (€/Kg) da gennaio 2022 a settembre 2023 (media di prezzo dei principali mercati all'ingrosso italiani)**



Fonte: Elaborazione BMTI su dati mercati all'ingrosso

#### 1.4.6 Sardina

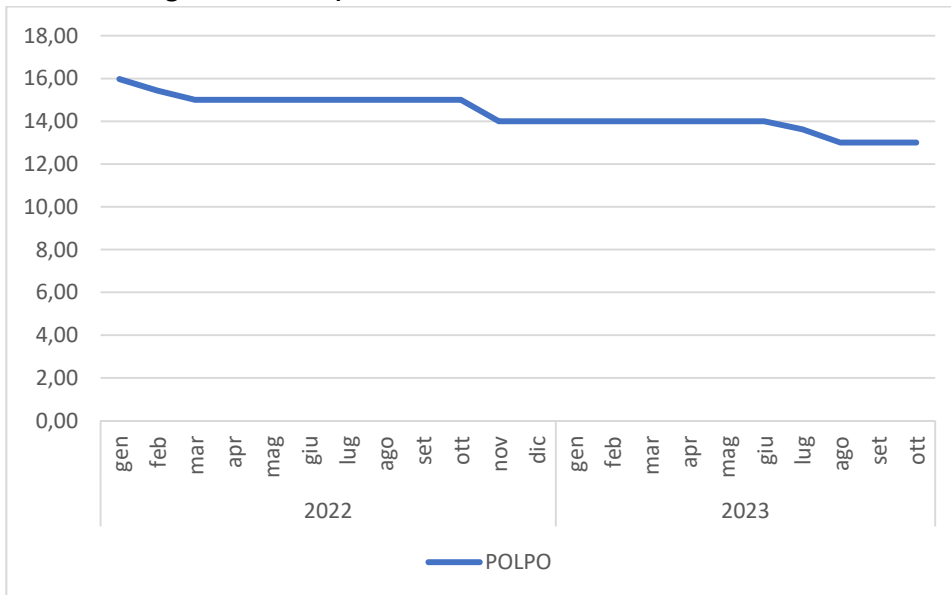
**Grafico 7: Prezzo della sardina (€/Kg) da gennaio 2022 a settembre 2023 (media di prezzo dei principali mercati all'ingrosso italiani)**



Fonte: Elaborazione BMTI su dati mercati all'ingrosso

### 1.4.7 Polpo

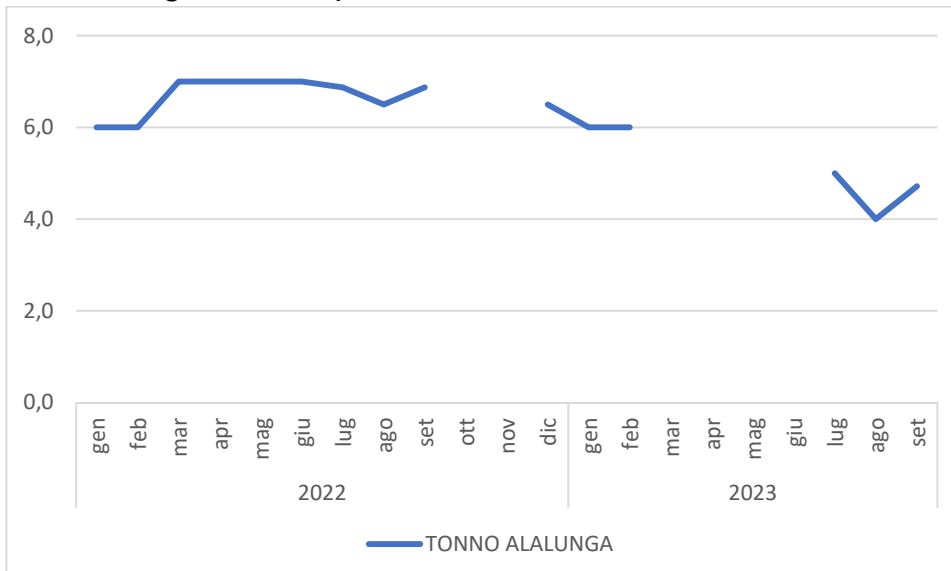
**Grafico 8: Prezzo del polpo (€/Kg) da gennaio 2022 a settembre 2023 (media di prezzo dei principali mercati all'ingrosso italiani)**



Fonte: Elaborazione BMTI su dati mercati all'ingrosso

### 1.4.8 Tonno alalunga

**Grafico 9: Prezzo del tonno (€/Kg) da gennaio 2022 a settembre 2023 (media di prezzo dei principali mercati all'ingrosso italiani)**



Fonte: Elaborazione BMTI su dati mercati all'ingrosso



## 2 Acquacoltura

L'acquacoltura è diffusa in tutta la penisola ed in particolare in Veneto, in Emilia-Romagna, in Piemonte ed in Lombardia. Questa attività, quindi, si svolge prevalentemente al Nord Italia e molto meno al Sud, anche se le condizioni naturali favorirebbero lo sviluppo di questa attività nel Meridione. Nella maggior parte degli impianti vengono allevati pesci, vi è anche una buona presenza di strutture di molluschicoltura mentre risulta marginale l'allevamento di crostacei. Dall'analisi delle strutture presenti nei territori delle diverse Aziende Sanitarie, risulta che la piscicoltura viene effettuata sia in acqua salata, salmastra e dolce, mentre non esistono allevamenti di molluschi in acqua dolce.

### 2.1 Analisi della produzione ittica in Italia

**Tabella 17: Serie storica di volumi (Kg) e valori (€) dell'acquacoltura in Italia**

Anno	Volume(kg)	Value (€)
2008	157.867.000	465.602.000
2009	162.325.000	474.867.000
2010	153.729.000	351.819.000
2011	164.232.000	404.322.000
2012	162.839.000	384.464.000
2013	140.879.000	392.884.000
2014	148.730.000	366.001.000
2015	148.136.000	437.760.000
2016	141.905.000	420.315.000
2017	159.309.000	554.836.000
2018	142.727.000	439.139.000
2019	132.277.851	445.857.612
2020	122.743.559	391.700.280
2021	145.887.200	547.238.657

Fonte: Elaborazione BMTI su dati Eumofa

Dai quantitativi prodotti in Italia nel 2021 si osserva una ripresa delle produzioni dopo che nel 2020 vi era stato un forte calo

**Tabella 18: Serie storica dei volumi (Kg) delle principali specie di allevamento in Italia**

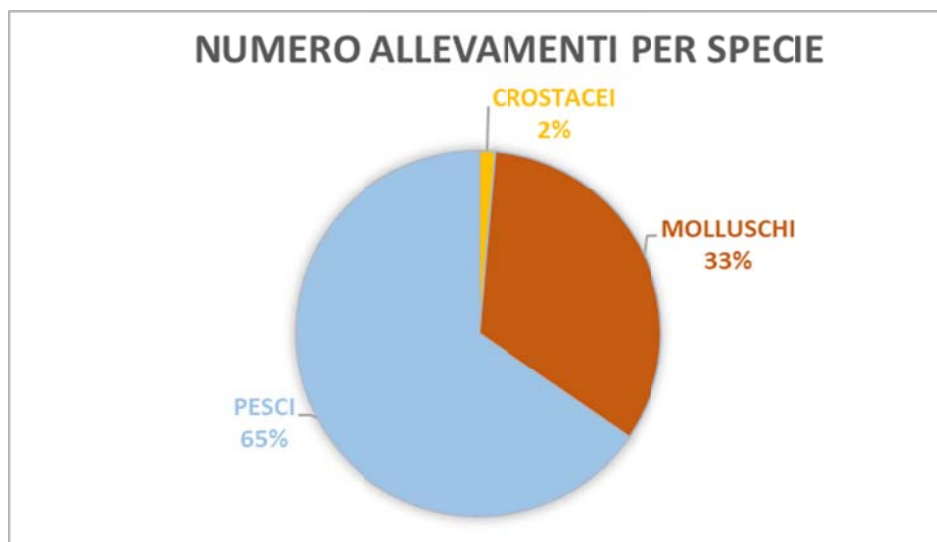
<b>Anno</b>	<b>Mitile o Cozza</b>	<b>Orata</b>	<b>Spigola</b>	<b>Trota</b>	<b>Vongola</b>
2008	76.277.000	5.458.000	6.771.000	36.866.000	28.612.000
2009	76.800.000	5.413.000	6.714.000	37.054.000	32.800.000
2010	63.347.000	5.869.000	6.636.000	38.616.000	35.875.000
2011	79.520.000	5.508.000	6.672.000	36.275.000	32.276.000
2012	79.000.000	5.400.000	6.700.000	36.330.000	31.600.000
2013	64.235.000	6.184.000	6.330.000	36.850.000	24.609.000
2014	63.700.000	6.830.000	5.724.000	32.794.000	36.526.000
2015	52.526.000	5.947.000	5.633.000	32.332.000	48.675.000
2016	57.806.000	7.600.000	6.800.000	36.101.000	30.162.000
2017	62.502.000	7.173.000	7.039.000	35.900.000	40.157.000
2018	61.415.000	7.316.000	5.738.000	34.287.000	31.056.000
2019	52.546.800	6.782.727	4.947.550	38.906.400	25.955.200
2020	50.337.650	6.201.034	4.693.228	34.473.400	24.452.780
2021	61.921.400	8.031.000	7.281.900	41.874.800	23.082.400
<b>Var.% 2021/'08</b>	<b>-18,8%</b>	<b>47,1%</b>	<b>7,5%</b>	<b>13,6%</b>	<b>-19,3%</b>
<b>Var.% 2021/'20</b>	<b>23,0%</b>	<b>29,5%</b>	<b>55,2%</b>	<b>21,5%</b>	<b>-5,6%</b>

Fonte: Elaborazione BMTI su dati Eumofa

Nel 2020 vi è stato un forte calo delle produzioni di molluschi che per le vongole si protratto nel 2021 mentre i mitili nel 2021 hanno mostrato una ripresa. Quest'ultima produzione aveva raggiunto prezzi di vendita molto bassi, molti allevamenti hanno chiuso, con la ripresa dei prezzi vi è stata una ripresa. Per le vongole il declino dei quantitativi è da attribuirsi alla concorrenza del prodotto da pesca, le vongolare; infatti, si sono organizzate in associazioni e raggiungano in modo puntuale i mercati. Il 2021 è stato un anno favorevole agli allevamenti di pesci che, nelle diverse tipologie, hanno tutti aumentato le produzioni.

**Tabella 19: Distribuzione degli allevamenti in Italia**

Regione	Specie			Totale
	CROSTACEI	MOLLUSCHI	PESCI	
ABRUZZO	3	9	62	<b>74</b>
BASILICATA			14	<b>14</b>
CALABRIA		2	7	<b>9</b>
CAMPANIA		81	55	<b>136</b>
EMILIA ROMAGNA	9	194	322	<b>525</b>
FRIULI VENEZIA GIULIA	2	89	122	<b>213</b>
LAZIO	3	13	108	<b>124</b>
LIGURIA	1	10	18	<b>29</b>
LOMBARDIA	4		340	<b>344</b>
MARCHE	1	26	69	<b>96</b>
MOLISE	3	7	13	<b>23</b>
PIEMONTE			387	<b>387</b>
PUGLIA	4	143	26	<b>173</b>
SARDEGNA	8	62	30	<b>100</b>
SICILIA	1	4	15	<b>20</b>
TOSCANA		2	193	<b>195</b>
TRENTINO - ALTO ADIGE	5		190	<b>195</b>
UMBRIA			78	<b>78</b>
VALLE D'AOSTA			12	<b>12</b>
VENETO	7	582	343	<b>932</b>
<b>Totale complessivo</b>	<b>51</b>	<b>1224</b>	<b>2404</b>	<b>3679</b>



Fonte: Elaborazione BMTI su dati Sistema Informativo Veterinario-Anagrafe Nazionale Zootecnica

Quello dei molluschi risulta l'allevamento con le maggiori produzioni anche se è al secondo posto, dopo quello di pesci, come diffusione in Italia. Le specie allevate sono principalmente vongola verace e cozza, la prima soprattutto in veneto ed Emilia-Romagna, mentre la mitilicoltura è presente anche in meridione, in particolare in Puglia e in Campania. La piscicoltura è praticata in tutte le Regioni, In particolare nel Nord Italia. La produzione prevalente è quella di trote, seguita dalle orate e dalle spigole. Gli impianti di crostacei sono poco diffusi e riguardano in gran parte allevamenti di prodotto destinato al ripopolamento.

## 2.2 Distribuzione degli allevamenti ittici in Liguria

Per l'individuazione degli allevamenti ittici, si è proceduto ad un'analisi del database del Sistema Informativo Veterinario in cui sono elencati i punti di controllo suddivisi per tipologia di allevamento e per categoria.

### 2.2.1 Riviere della Liguria (La Spezia, Savona)

**Tabella 20: Distribuzione degli allevamenti a La Spezia e Savona**

REGIONE	LIGURIA			
ASL	A.S.L. 2 SAVONESE + A.S.L. LA SPEZIA			
	Tipo di acqua			
Tipo di produzione	DOLCE	SALATA	SALMASTRA	Totale
<b>ALTRO</b>	<b>2</b>		<b>1</b>	<b>3</b>
ALTRI METODI	1			1
SISTEMA CHIUSO A TERRA			1	1
VASCHE/RACEWAY	1			1
<b>INCUBATOIO</b>	<b>1</b>			<b>1</b>
VASCHE/RACEWAY	1			1
<b>INGRASSO PER CONSUMO UMANO</b>		<b>1</b>		<b>1</b>
GABBIE/ACQUE RECINTATE		1		1
<b>VIVAIO</b>		<b>10</b>		<b>10</b>
IMPIANTO PER RICERCA		3		3
MOLLUSCHICOLTURA APERTA		7		7
<b>Totale complessivo</b>	<b>3</b>	<b>11</b>	<b>1</b>	<b>15</b>

Fonte: Elaborazione BMTI su dati Sistema Informativo Veterinario-Anagrafe Nazionale Zootecnica

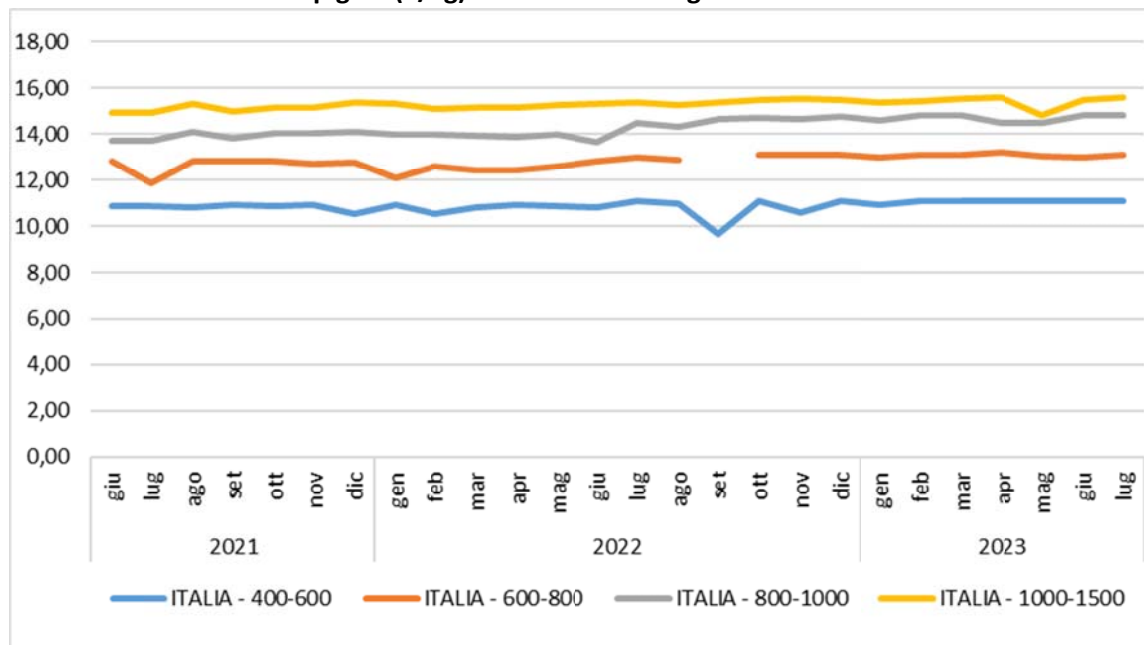
## 3 Andamento delle quotazioni dei principali prodotti dell'allevamento italiano nei mercati all'ingrosso

Le quotazioni dei prezzi dei prodotti di allevamento nel periodo giugno 2021- luglio 2023, rilevate nei mercati all'ingrosso di Milano, Roma e Napoli, sono risultate abbastanza stabili con l'eccezione di quelle della cozza che hanno mostrato forti aumenti nel 2022, confermati dai dati parziali del 2023.

### 3.1 Spigola

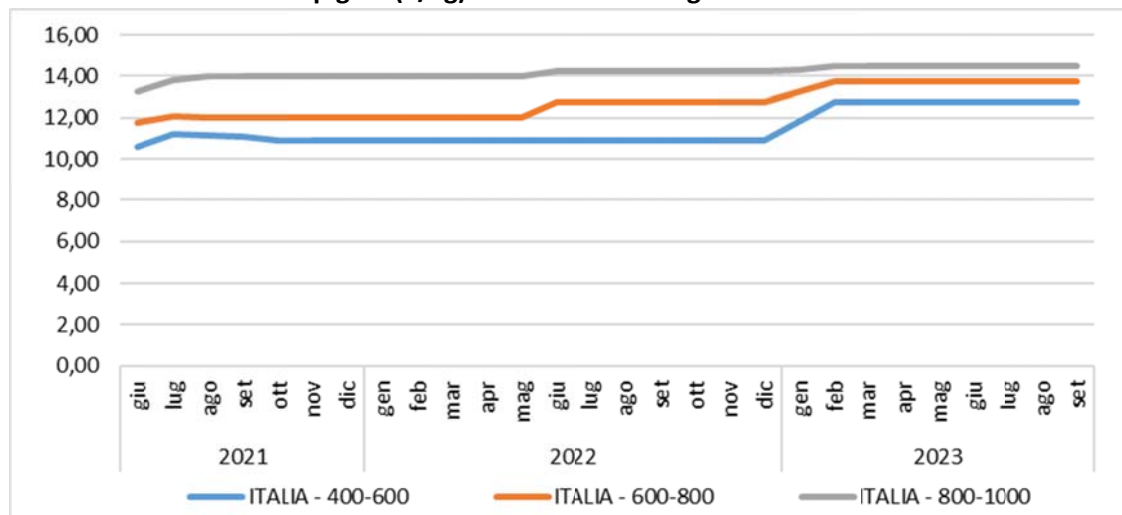
Il prezzo della spigola allevata nel periodo considerato ha mostrato stabilità nei tre mercati oggetto di indagine.

**Grafico 10: Prezzo della spigola (€/kg) nel mercato all'ingrosso di Milano**



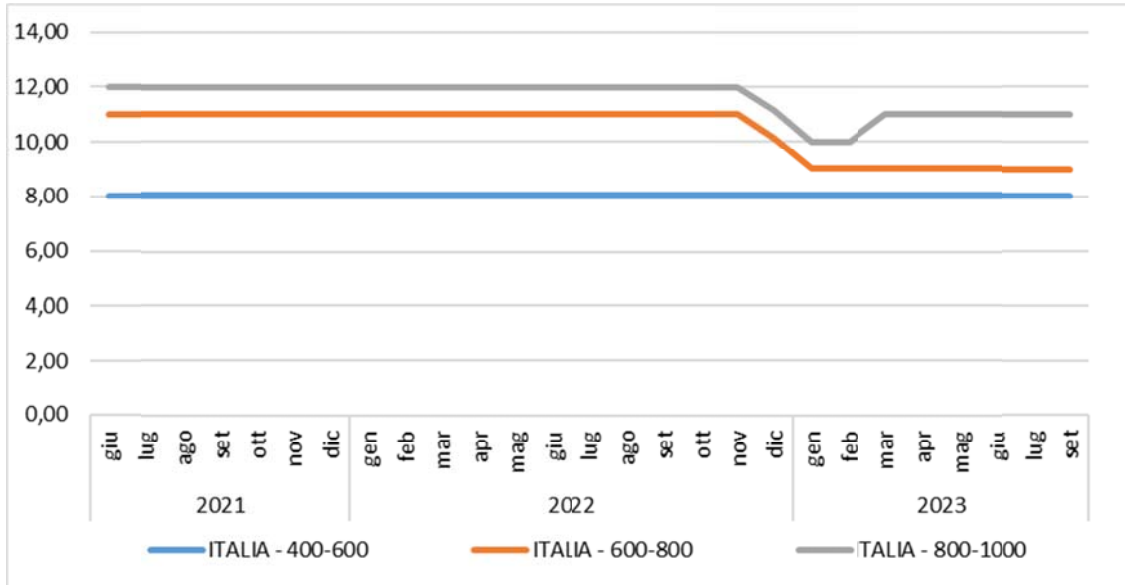
Fonte: Elaborazione BMTI su dati mercati all'ingrosso

**Grafico 11: Prezzo della spigola (€/kg) nel mercato all'ingrosso di Roma**



Fonte: Elaborazione BMTI su dati mercati all'ingrosso

**Grafico 12: Prezzo della spigola (€/kg) nel mercato all'ingrosso di Napoli**

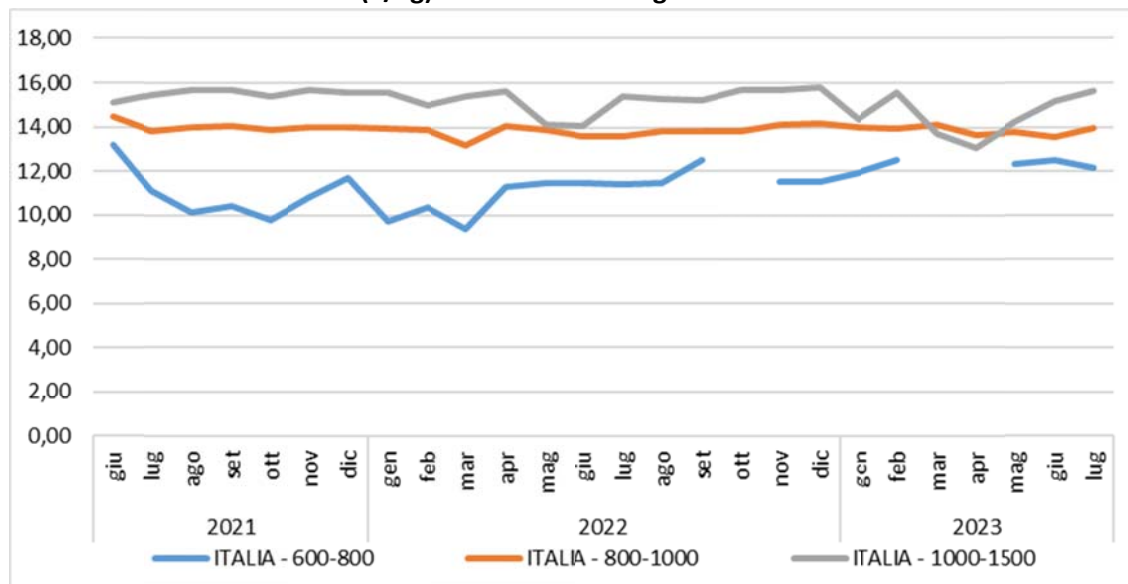


Fonte: Elaborazione BMTI su dati mercati all'ingrosso

### 3.2 Orata

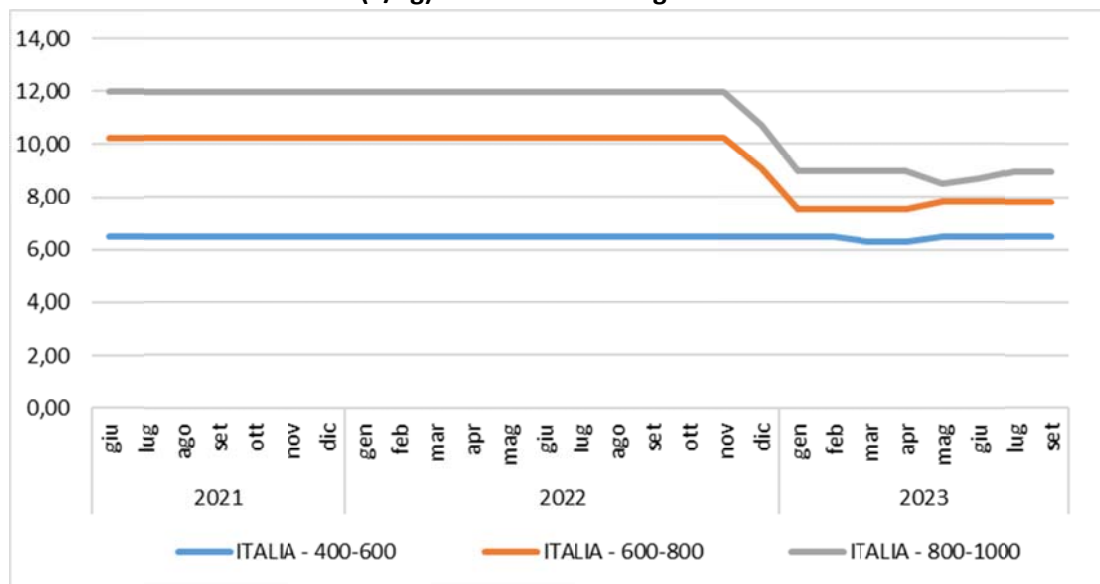
Le quotazioni dell'orata allevata nel periodo considerato sono risultate abbastanza stabili nel mercato di Milano, hanno evidenziato una flessione per le pezzature grandi nel mercato di Roma, mentre hanno mostrato una leggera tendenza al rialzo nel mercato di Napoli.

**Grafico 13: Prezzo dell'orata (€/kg) nel mercato all'ingrosso di Milano**



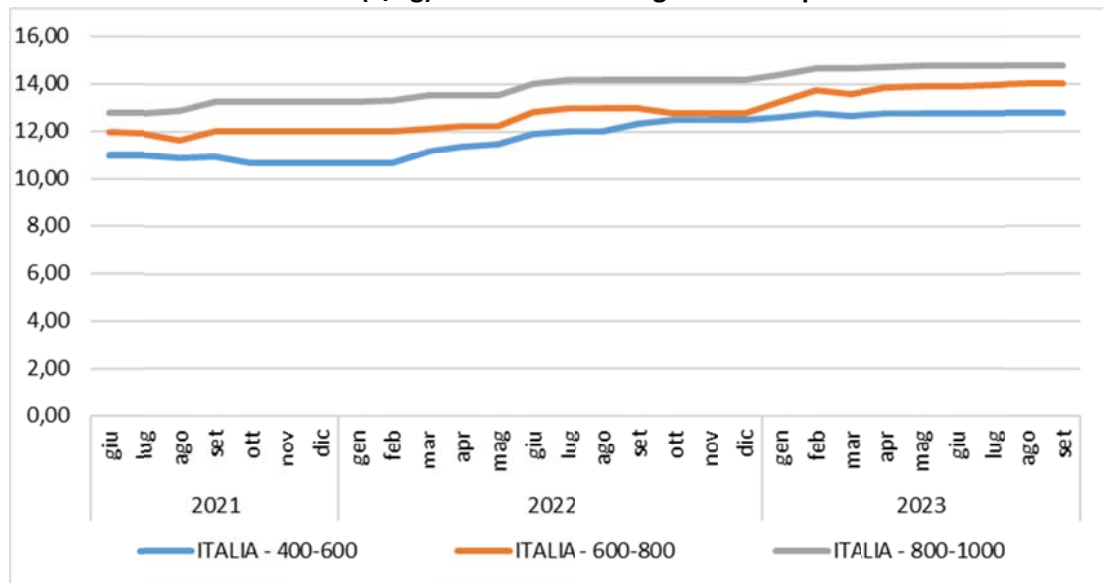
Fonte: Elaborazione BMTI su dati mercati all'ingrosso

**Grafico 14: Prezzo dell'orata (€/kg) nel mercato all'ingrosso di Roma**



Fonte: Elaborazione BMTI su dati mercati all'ingrosso

**Grafico 15: Prezzo dell'orata (€/kg) nel mercato all'ingrosso di Napoli**



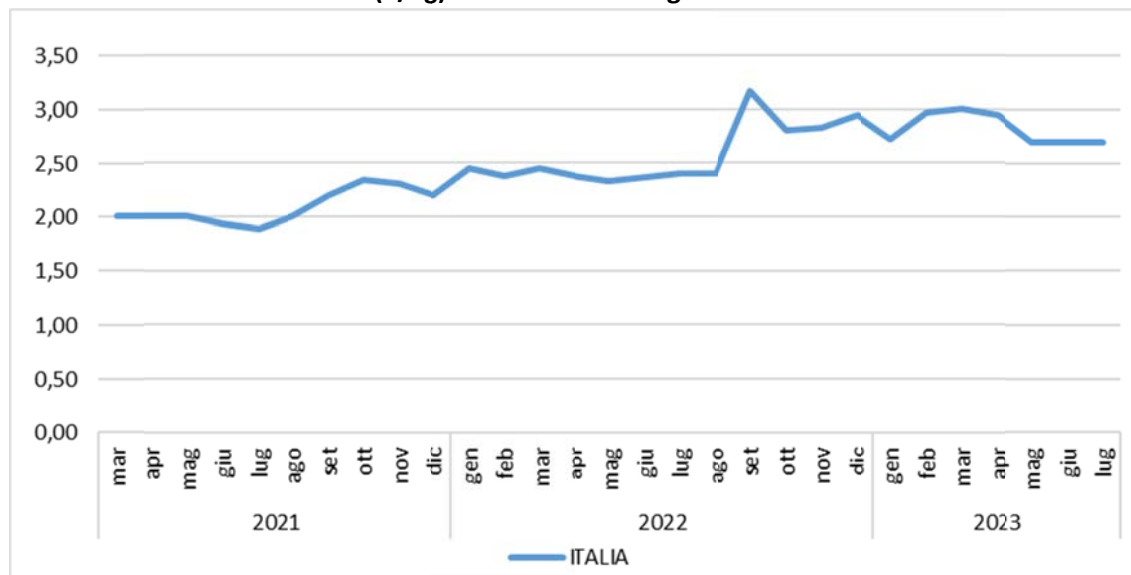
Fonte: Elaborazione BMTI su dati mercati all'ingrosso



### 3.3 Cozza

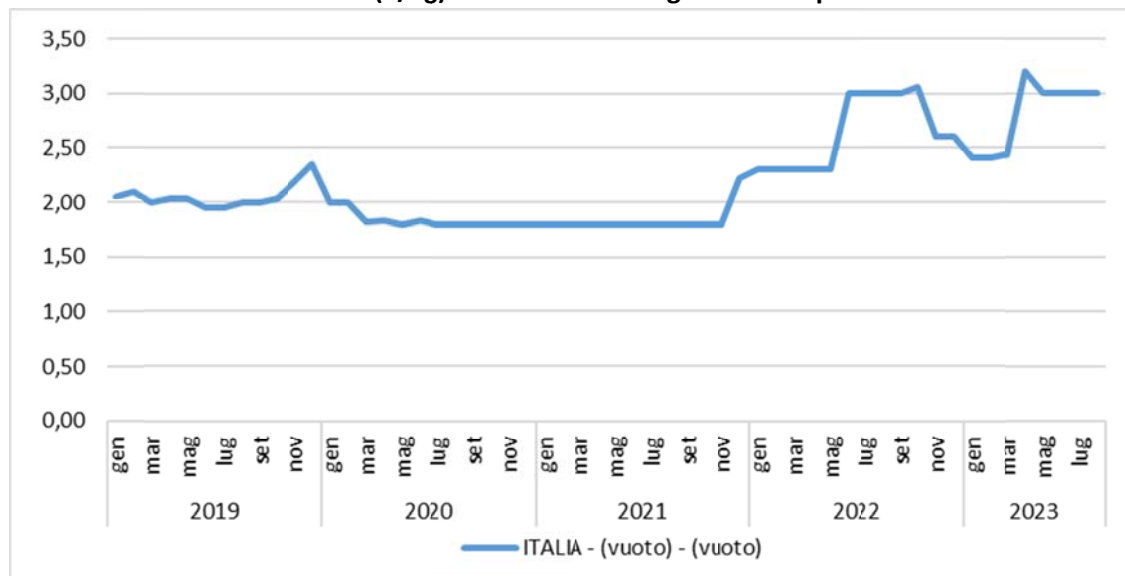
Il prezzo della cozza nel periodo luglio 2021- luglio 2023 ha mostrato una forte tendenza al rialzo in tutti i mercati considerati. Questo perché la siccità che ha caratterizzato gli inverni del 2022 e del 2023, ha condizionato negativamente l'accrescimento di questo mollusco.

**Grafico 16: Prezzo della cozza (€/kg) nel mercato all'ingrosso di Milano**



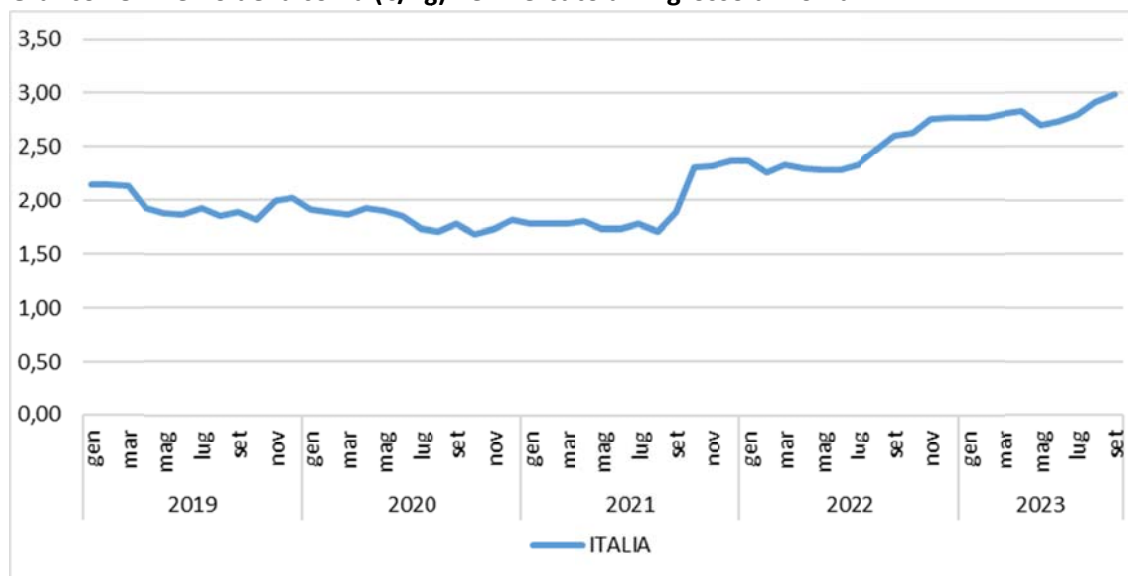
Fonte: Elaborazione BMTI su dati mercati all'ingrosso

**Grafico 17: Prezzo della cozza (€/kg) nel mercato all'ingrosso di Napoli**



Fonte: Elaborazione BMTI su dati mercati all'ingrosso

**Grafico 18: Prezzo della cozza (€/kg) nel mercato all'ingrosso di Roma**

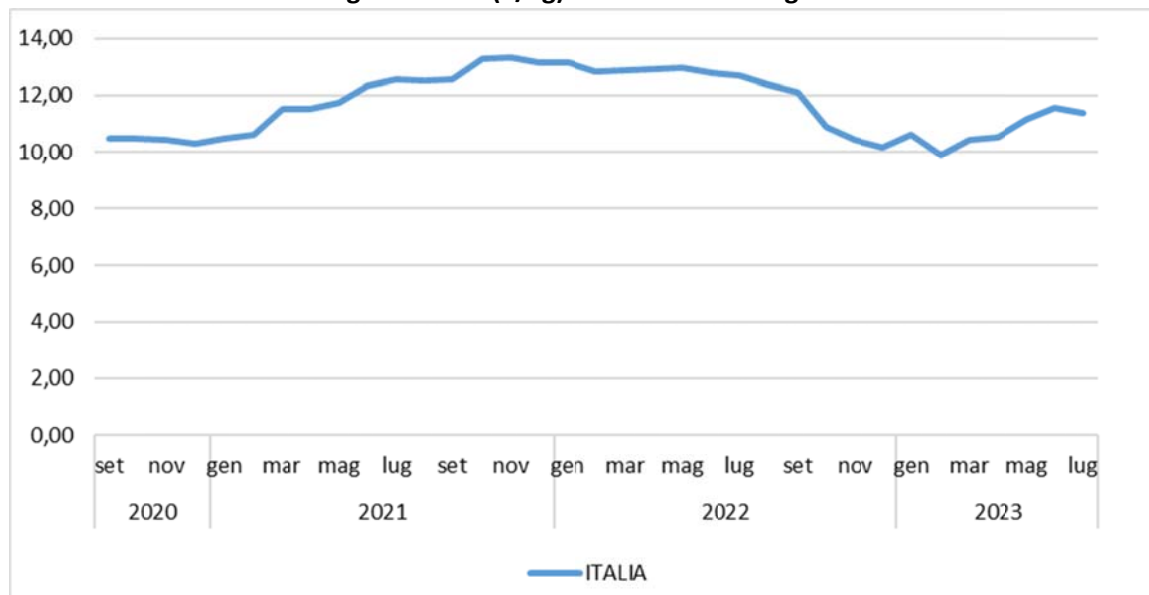


Fonte: Elaborazione BMTI su dati mercati all'ingrosso

### 3.4 Vongola verace

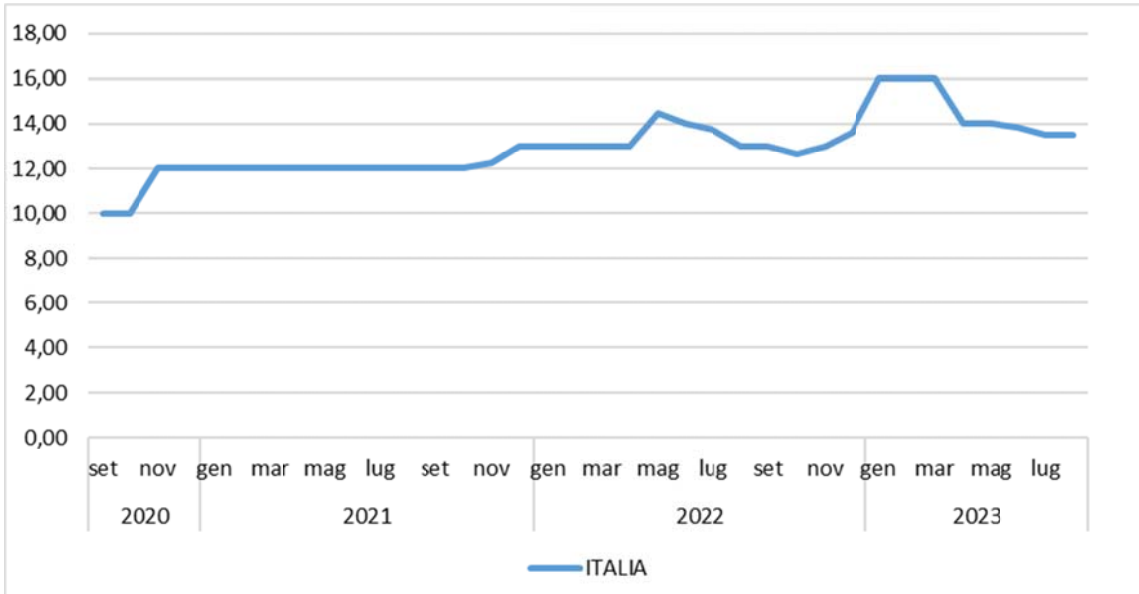
La curva quotazione della vongola verace in tutti i mercati considerati ha mostrato una tendenza al rialzo a partire dall'autunno 2021, che nel 2022 si è mitigata fino ad invertire la tendenza nella seconda metà del 2022. I dati parziali del 2023 evidenziano una decisa crescita delle quotazioni, è probabile che la recente esplosione della presenza del granchio blu nelle lagune del nord adriatico stia condizionando negativamente la disponibilità di questo prodotto nei mercati.

**Grafico 19: Prezzo della vongola verace (€/kg) nel mercato all'ingrosso di Milano**



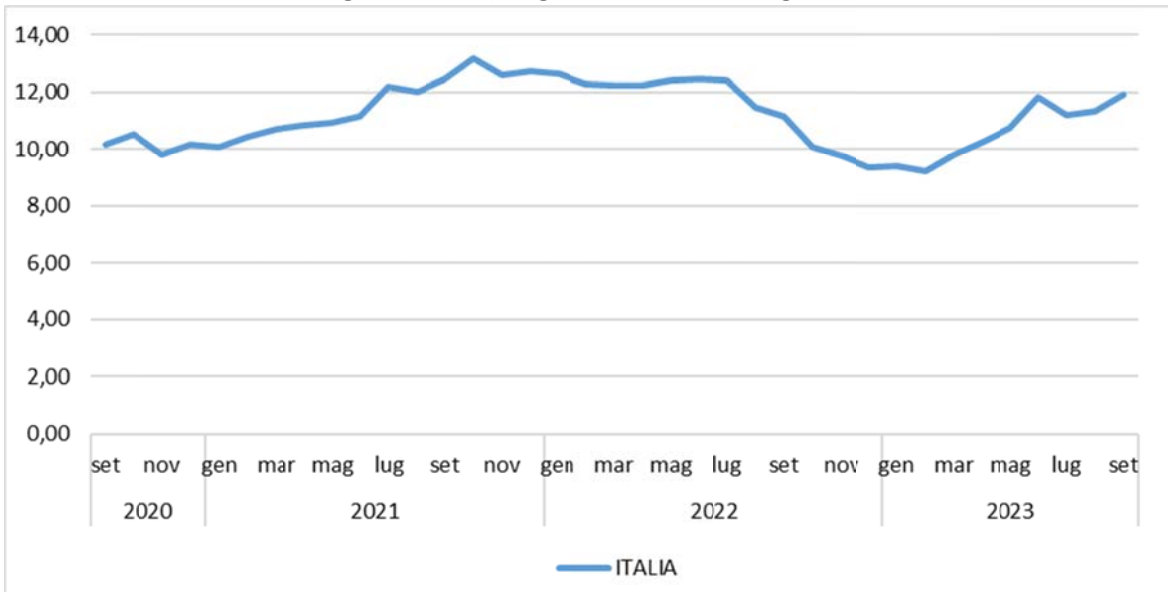
Fonte: Elaborazione BMTI su dati mercati all'ingrosso

**Grafico 20: Prezzo della vongola verace (€/kg) nel mercato all'ingrosso di Napoli**



Fonte: Elaborazione BMTI su dati mercati all'ingrosso

**Grafico 21: Prezzo della vongola verace (€/kg) nel mercato all'ingrosso di Roma**

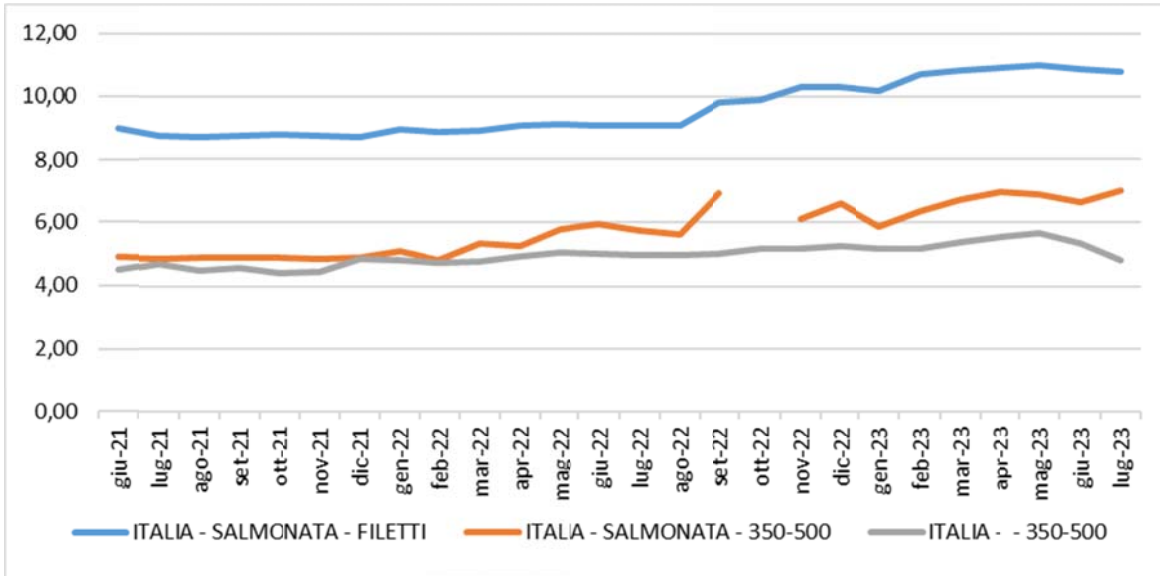


Fonte: Elaborazione BMTI su dati mercati all'ingrosso

### 3.5 Trota

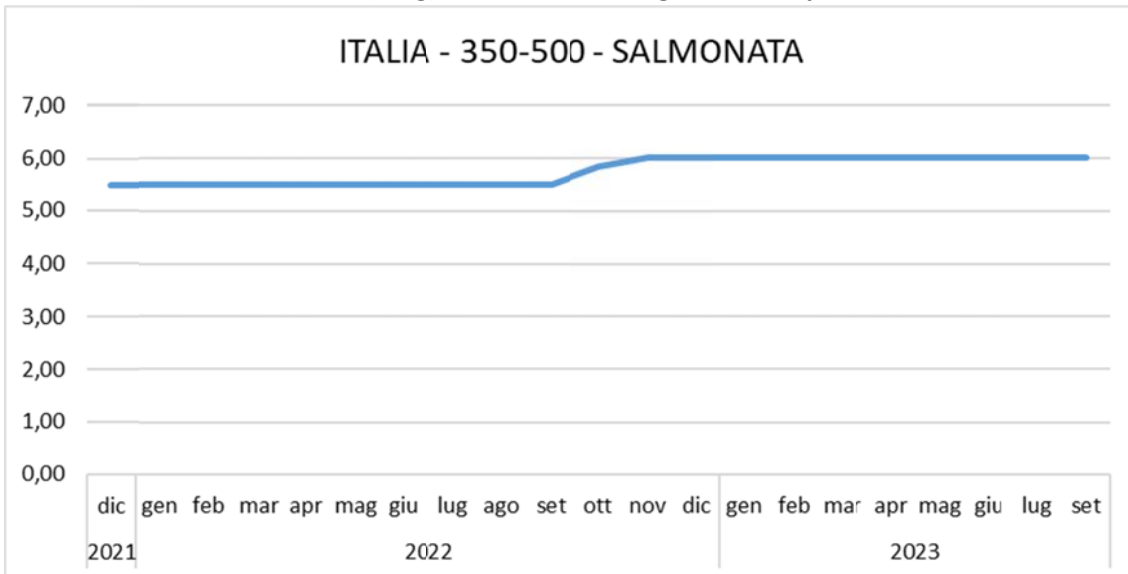
Il prezzo della trota salmonata nel mercato di Milano è risultato stabile fino all'estate 2022 quando è aumentato. Negli altri due mercati rilevati il prezzo ha avuto un andamento senza importanti oscillazioni.

**Grafico 22: Prezzo della trota (€/kg) nel mercato all'ingrosso di Milano**



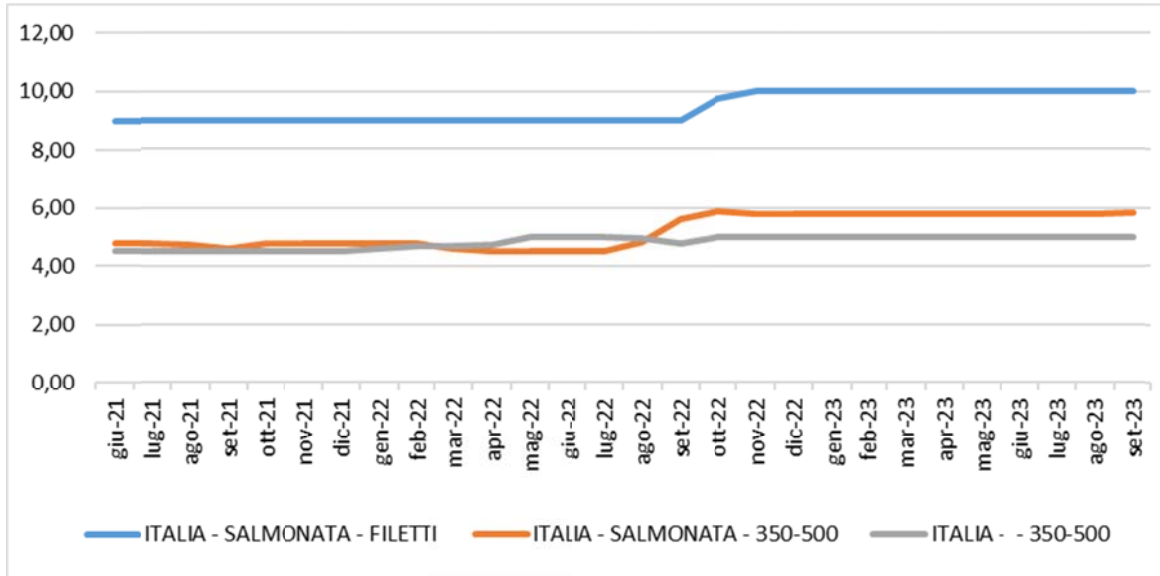
Fonte: Elaborazione BMTI su dati mercati all'ingrosso

**Grafico 23: Prezzo della trota (€/kg) nel mercato all'ingrosso di Napoli**



Fonte: Elaborazione BMTI su dati mercati all'ingrosso

**Grafico 24: Prezzo della trota (€/kg) nel mercato all'ingrosso di Roma**



Fonte: Elaborazione BMTI su dati mercati all'ingrosso