



mipaaf
ministero delle politiche
agricole alimentari e forestali



FEAMP
PO 2014-2020
Fondo europeo per gli
affari marittimi e la pesca



BMTI

ANALISI DELLA PRODUZIONE ITTICA NELLA REGIONE LIGURIA

ittico.bmti.it



Sommario

1	Pesca.....	3
1.1	Analisi di scenario a livello nazionale	3
1.2	Analisi prime vendite a livello regionale.....	5
1.3	Analisi dell'evoluzione del commercio ittico ligure.....	6
1.3.1	Analisi dell'evoluzione del commercio ittico nelle diverse province.....	7
1.4	Andamento delle quotazioni nei mercati all'ingrosso dei principali prodotti ittici pescati in Liguria 10	
1.4.1	Acciuga o alice	10
1.4.2	Gambero rosa	10
1.4.3	Nasello o merluzzo	11
1.4.4	Triglia	11
1.4.5	Pesce spada	12
1.4.6	Sardina	12
1.4.7	Polpo.....	13
1.4.8	Tonno alalunga	13
2	Acquacoltura	14
2.1	Analisi della produzione ittica in Italia.....	14
2.2	Distribuzione degli allevamenti ittici in Liguria.....	17
2.2.1	Riviere della Liguria (La Spezia, Savona).....	17
3	Andamento delle quotazioni dei principali prodotti dell'allevamento italiano nei mercati all'ingrosso	18
3.1	Spigola	18
3.2	Orata.....	19
3.3	Cozza.....	20
3.4	Vongola verace	21
3.5	Trota	22

1 Pesca

1.1 Analisi di scenario a livello nazionale

L'andamento dei quantitativi pescati dal 2015 ad oggi è rimasto sostanzialmente stabile. Si osservano alcune differenze relativamente alla pesca nelle varie zone italiane, in particolare nel 2021 si osserva una contrazione dei quantitativi pescati in tutte le aree di pesca ascrivibile alle difficoltà generate dalla pandemia in atto. I dati preliminari relativi al 2022, se proiettati su tutto l'anno, dovrebbero determinare un ritorno ai livelli pre-pandemia.

Tabella 1: Prime vendite nazionali per macroarea in volume (tonnellate)

Macroarea	2013	2014	2015	2016	2017	2018	2019	2020	2021	2022
Nord-ovest	2.557	2.210	2.534	3.051	3.103	3.381	2.401	2.405	2.186	2.063
Nord-est	13.384	26.490	32.464	32.284	32.116	30.261	32.593	28.246	31.350	12.963
Centro	22.637	21.321	23.263	23.679	23.543	25.598	25.193	23.631	21.576	12.077
Sud	11.087	13.645	18.514	16.501	19.002	22.267	20.852	20.996	17.795	10.644
Isole	11.252	13.929	14.014	12.594	13.595	13.869	13.529	12.757	9.677	7.844
Zone non identificate	11	14	21	20	28	29	25	29	10	2
Totale	60.928	77.609	90.809	88.130	91.387	95.406	94.593	88.063	82.593	45.593

Prime vendite anno 2022 si riferiscono al primo semestre

Fonte: Elaborazione BMTI su dati Eumofa

I dati sulle prime vendite coincidono solo parzialmente con i prodotti effettivamente sbarcati in ciascun porto, in quanto può capitare che il prodotto venga acquistato da un commerciante che opera in un'area differente.

La differente quotazione dei prodotti pescati determina un diverso ordinamento delle macroaree per valore del prodotto pescato, in quanto alcuni prodotti come i gamberi e i tonni nelle isole e il pesce azzurro nel Veneto hanno valori unitari molto differenti. Per alcune tipologie di prodotti come quelli appena citati parliamo infatti di quotazioni rilevanti fin dalle prime vendite. Ciò è riconducibile a vari fattori, tra cui la forte domanda del mercato, il reperimento del prodotto limitato e gli sforzi di pesca necessari ad ottenerlo spesso superiori.

Tabella 2: Prime vendite nazionali per macroarea in valore (euro)

Macroarea	2013	2014	2015	2016	2017	2018	2019	2020	2021	2022
Nord-ovest	9.116.108	9.102.619	10.288.241	10.430.976	11.074.539	9.832.876	11.323.268	11.147.589	10.630.300	7.593.865
Nord-est	43.107.276	71.242.346	81.921.951	84.662.390	83.278.083	79.379.007	99.775.746	87.479.106	102.862.014	51.533.891
Centro	79.436.411	76.936.155	85.158.147	92.034.388	93.735.561	97.426.891	100.700.719	87.853.877	94.507.684	56.261.015
Sud	43.001.845	58.968.767	65.369.678	57.970.301	63.978.339	71.607.540	69.671.551	69.851.816	65.958.334	40.288.048
Isole	59.226.337	72.042.287	81.655.709	79.000.287	81.827.719	86.702.598	85.403.046	72.695.124	76.542.555	59.296.105
Zone non identificate	99.100	131.350	165.368	211.821	265.325	341.359	242.023	248.279	90.777	27.889
Totale	233.987.077	288.423.526	324.559.094	324.310.164	334.159.566	345.290.271	367.116.353	329.275.790	350.591.663	215.000.813

Prime vendite anno 2022 si riferiscono al primo semestre

Fonte: Elaborazione BMTI su dati Eumofa

Vongole e acciughe risultano essere il prodotto quantitativamente più pescato a livello nazionale. Occorre però sottolineare come purtroppo il rapporto tra gli ultimi due anni interi presi in esame (2020-2021) evidenzia un trend di diminuzione per la maggior parte degli stock insidiati, a segnale di un possibile calo delle risorse ittiche.

Tabella 3: Principali specie in Italia per volume (tonnellate)

Prodotto	2013	2014	2015	2016	2017	2018	2019	2020	2021	2022
Acciuga o Alice	14.986	18.189	22.871	20.592	21.120	20.158	16.240	17.946	16.221	12.300
Gamberi diversi	1.356	1.787	1.820	1.921	2.009	2.438	2.437	2.083	2.245	1.480
Vongola	7.364	8.287	10.948	13.661	15.356	17.653	17.391	18.038	15.673	8.047
Nasello o Merluzzo	3.179	3.159	3.455	2.987	2.997	4.066	3.967	3.921	3.511	2.517
Gambero rosa	2.897	3.056	3.951	4.220	4.885	5.113	4.488	4.628	4.055	2.345
Polpo	1.938	2.730	2.800	2.436	2.743	2.967	3.139	2.533	2.305	1.102
Triglia	2.709	3.075	3.349	3.061	3.505	3.361	3.173	2.665	2.877	1.267
Sogliola comune	505	1.333	1.297	1.381	1.279	1.192	1.476	1.195	1.311	600
Scampo	591	669	658	616	596	669	676	559	519	336
Pesce spada	952	1.414	1.702	1.805	1.934	1.524	1.945	1.856	1.286	813
Altre specie	7	15	19	21	20	20	20	23	19	17
Totale	60.927.883	77.608.568	90.809.349	88.129.938	91.386.705	95.405.913	94.593.415	88.062.979	82.593.252	45.592.801

Prime vendite anno 2022 si riferiscono al primo semestre

Fonte: Elaborazione BMTI su dati Eumofa

Tabella 4: Principali specie in Italia per valore (euro)

Prodotto	2013	2014	2015	2016	2017	2018	2019	2020	2021	2022
Acciuga o Alice	34.355.780	40.595.256	38.871.643	37.099.732	33.482.502	29.779.715	44.116.790	39.929.782	46.774.186	28.651.749
Gamberi diversi	20.390.294	26.251.399	31.254.075	34.537.751	35.592.680	41.711.621	43.092.670	34.093.984	45.155.613	39.923.543
Vongola	20.905.134	22.712.618	28.279.093	36.611.453	43.457.794	47.506.375	42.214.487	45.618.568	42.831.091	23.837.736
Nasello o Merluzzo	17.219.191	18.405.292	20.507.403	19.258.790	19.053.077	22.076.737	21.532.169	19.872.438	20.765.917	14.185.362
Gambero rosa	15.954.071	18.460.984	24.003.144	21.743.671	21.886.695	22.157.740	20.532.101	18.238.040	19.003.791	12.299.859
Polpo	10.359.352	12.795.302	15.035.012	14.284.946	16.142.787	18.397.449	18.873.672	16.556.359	15.625.724	8.596.732
Triglia	12.071.773	13.082.156	14.387.225	13.022.807	14.415.133	14.292.585	13.198.757	10.722.335	12.860.181	7.204.404
Sogliola comune	5.988.678	10.725.925	13.256.780	12.672.606	12.444.621	12.042.790	13.288.601	11.096.903	12.447.225	6.583.425
Scampo	11.104.658	12.128.667	12.234.936	12.091.891	11.535.803	11.868.778	12.011.464	10.163.742	10.773.345	7.323.021
Pesce spada	8.127.467	10.936.467	12.808.143	13.499.033	16.506.033	12.702.977	14.100.971	13.593.950	10.562.328	6.586.044
Altre specie	47.680.397	82.453.835	103.437.710	112.954.807	111.726.493	114.501.660	113.612.104	120.203.892	108.146.729	109.718.402
Totale	233.987.077	288.423.526	324.559.094	324.310.164	334.159.566	345.290.271	367.116.353	329.275.790	350.591.663	215.000.813

Prime vendite anno 2022 si riferiscono al primo semestre

Fonte: Elaborazione BMTI su dati Eumofa

1.2 Analisi prime vendite a livello regionale

Le tre regioni che risultano avere quantitativi pescati superiori alle 10mila tonnellate ed intorno alle 15mila sono il Veneto, l'Emilia-Romagna e le Marche. Questi elevati quantitativi sono costituiti da una quota consistente di pesce azzurro e molluschi bivalvi.

Tabella 5: Prime vendite nazionali per regione in volume (tonnellate)

Regione	2013	2014	2015	2016	2017	2018	2019	2020	2021	2022
Abruzzo	5.704	6.495	9.159	7.379	8.107	10.680	9.393	9.845	8.041	3.770
Calabria	585	534	488	382	338	450	543	384	259	178
Campania	1.632	2.084	2.036	1.858	2.009	1.862	2.211	2.101	1.973	1.117
Emilia-Romagna	5.738	7.569	10.659	12.800	12.665	11.985	13.988	12.261	14.016	6.113
Friuli-Venezia Giulia	2.428	2.512	2.100	1.838	1.807	1.634	1.541	1.613	1.393	783
Lazio	3.554	3.716	4.057	3.600	3.886	3.852	3.810	3.291	3.242	1.782
Liguria	2.553	2.200	2.533	3.006	3.075	3.332	2.369	2.369	2.168	2.033
Marche	11.978	12.297	14.311	15.263	14.620	16.205	16.512	15.790	14.016	7.492
Molise	215	482	587	463	723	763	653	592	607	260
Piemonte	2	8	0	45	25	47	32	35	17	29
Puglia	2.246	3.234	5.282	5.526	6.543	7.315	6.563	6.649	5.907	2.896
Sardegna	3.018	3.435	3.420	2.803	2.824	2.425	2.866	2.454	2.281	1.550
Sicilia	8.937	11.308	11.556	10.682	12.053	12.641	12.149	11.722	8.398	8.715
Toscana	7.105	5.306	4.895	4.816	5.037	5.541	4.871	4.550	4.318	2.803
Veneto	5.219	16.408	19.705	17.646	17.644	16.642	17.064	14.372	15.941	6.067
Altre regioni	15	18	22	22	31	32	28	35	16	4
Italia	60.928	77.609	90.809	88.130	91.387	95.406	94.593	88.063	82.593	45.593

Prime vendite anno 2022 si riferiscono al primo semestre

Fonte: Elaborazione BMTI su dati Eumofa

Dall'osservazione del valore delle prime vendite invece, la Sicilia risulta essere al primo posto per via delle quotazioni maggiori dei suoi prodotti. Tra le specie maggiormente catturate in Sicilia, infatti, abbiamo gamberi rossi e tannidi. Dai due grafici si può osservare come, nonostante i quantitativi delle regioni all'apice per volume di catture siano in diminuzione, il valore totale delle prime vendite sia comunque in aumento.

Tabella 6: Prime vendite nazionali per regione in valore (euro)

Regione	2013	2014	2015	2016	2017	2018	2019	2020	2021	2022
Abruzzo	20.749.037	28.062.531	24.540.179	18.705.961	19.333.264	23.601.338	23.648.703	24.706.136	22.895.485	10.530.917
Calabria	3.161.942	3.191.338	2.970.421	2.186.243	1.925.516	2.675.639	2.727.686	2.363.450	1.741.830	960.904
Campania	4.916.267	6.838.819	6.790.587	6.433.498	6.641.647	6.740.092	7.655.559	7.074.715	6.394.884	4.620.554
Emilia-Romagna	16.648.444	19.293.316	23.350.264	27.339.908	28.063.470	26.993.192	28.456.255	27.374.129	30.029.322	16.897.868
Friuli-Venezia Giulia	10.559.889	11.145.094	9.987.768	9.734.988	8.958.696	8.801.117	8.887.167	9.318.235	8.692.463	5.045.583
Lazio	21.344.718	22.406.550	25.028.916	24.653.314	25.374.992	25.989.459	27.357.782	22.864.782	22.582.901	14.168.955
Liguria	9.110.120	9.088.364	10.282.676	10.365.227	11.024.586	9.751.624	11.253.264	11.051.842	10.592.207	7.538.738
Marche	34.785.307	33.973.692	38.047.578	46.475.556	45.694.534	48.584.226	50.324.104	44.470.137	49.549.439	27.502.453
Molise	822.243	2.380.159	2.837.743	2.329.894	3.167.400	3.466.656	3.361.720	2.967.275	3.111.223	1.337.339
Piemonte	2.832	10.040	148	65.048	39.522	73.774	66.720	91.697	36.144	52.561
Puglia	10.237.331	15.134.541	24.430.037	24.763.612	28.706.047	30.417.737	26.907.693	27.543.790	27.453.604	16.202.479
Sardegna	14.474.558	14.591.824	16.625.813	15.850.142	16.796.446	16.429.851	17.337.014	15.757.573	15.575.575	11.946.742
Sicilia	47.856.846	60.803.947	68.829.314	66.691.047	69.235.549	74.974.821	73.424.467	62.117.447	65.310.993	53.977.113
Toscana	23.306.386	20.554.239	22.081.653	20.905.518	22.666.011	22.853.026	23.018.629	20.518.958	22.374.965	14.589.606
Veneto	15.898.623	40.803.935	48.583.919	47.587.162	46.255.815	43.584.697	62.432.324	50.786.742	64.140.229	29.590.440
Zone non identificate	112.535	145.136	172.077	223.044	276.072	353.021	257.266	268.882	110.398	38.560
Italia	233.987.077	288.423.526	324.559.094	324.310.164	334.159.566	345.290.271	367.116.353	329.275.790	350.591.663	215.000.813

Prime vendite anno 2022 si riferiscono al primo semestre

Fonte: Elaborazione BMTI su dati Eumofa

1.3 Analisi dell'evoluzione del commercio ittico ligure

I dati analizzati per questa regione evidenziano, a livello di volumi, delle quantità in media inferiori negli anni post pandemia rispetto a quelli precedenti. I principali target delle flotte liguri sono i piccoli pelagici (acciuga, sardina) ed il gambero rosa, quest'ultimo sempre in crescita dal punto di vista delle percentuali di cattura negli anni più recenti. La provincia con maggior quantitativi di pescato e di conseguenza più alto valore commerciale è quella di Genova, mentre le marinerie con il maggior valore delle prime vendite risultano essere, nell'ordine, Savona, La Spezia e Genova. Savona però risulta solo al terzo posto, dopo la Spezia e Genova come quantitativi di pescato, ciò perché in questo porto vengono maggiormente sbarcati prodotti di elevato valore commerciale come il pesce spada.

Tabella 7: Prime vendite dei volumi (tonnellate) della regione Liguria

Provincia	Volume in t									
	2013	2014	2015	2016	2017	2018	2019	2020	2021	2022
Genova	1.534	1.188	1.367	1.627	1.674	1.912	1.242	989	998	996
Imperia	166	176	172	149	179	128	159	191	121	73
La Spezia	515	514	515	786	718	818	531	626	660	630
Savona	339	321	479	443	504	474	436	563	390	334
Liguria	2.553	2.200	2.533	3.006	3.075	3.332	2.369	2.369	2.168	2.033

Prime vendite anno 2022 si riferiscono al primo semestre

Fonte: Elaborazione BMTI su dati Eumofa

Tabella 8: Prime vendite del valore commerciale (€) della regione Liguria

Provincia	Valore in €									
	2013	2014	2015	2016	2017	2018	2019	2020	2021	2022
Genova	3.727.337	3.558.762	4.292.929	4.246.791	4.338.969	4.059.275	4.741.000	3.518.718	3.694.633	3.040.898
Imperia	1.298.849	1.424.186	1.464.116	1.347.542	1.475.046	1.080.338	1.305.323	1.568.941	1.422.789	748.383
La Spezia	1.969.322	2.379.411	2.332.989	2.705.873	2.627.341	2.385.887	2.517.022	2.790.277	2.804.169	1.782.462
Savona	2.114.612	1.726.005	2.192.642	2.065.021	2.583.230	2.226.123	2.689.919	3.173.907	2.670.617	1.966.995
Liguria	9.110.120	9.088.364	10.282.676	10.365.227	11.024.586	9.751.624	11.253.264	11.051.842	10.592.207	7.538.738

Prime vendite anno 2022 si riferiscono al primo semestre

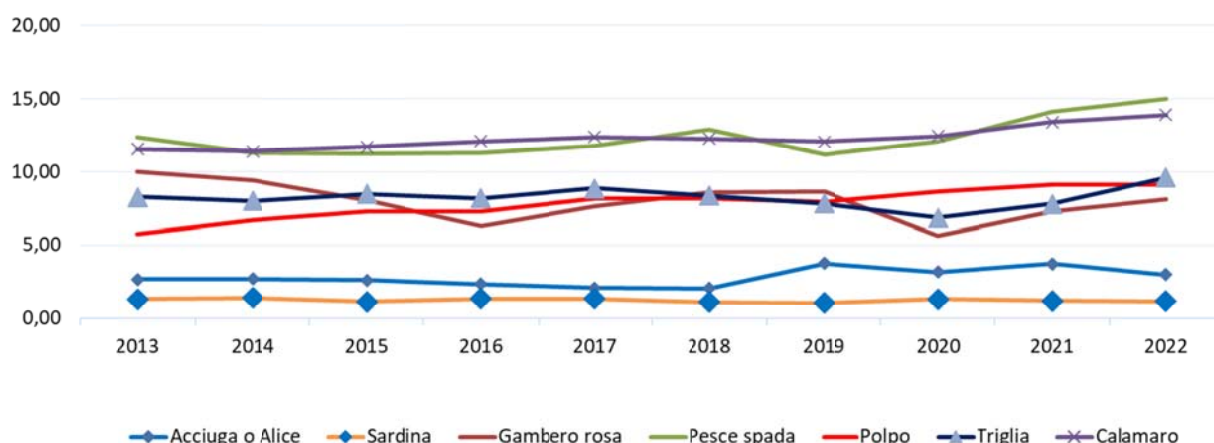
Fonte: Elaborazione BMTI su dati Eumofa

Tabella 9: Distribuzione% delle prime vendite per specie ittiche della regione Liguria

Liguria	2013	2014	2015	2016	2017	2018	2019	2020	2021	2022
Acciuga o Alice	70%	67%	73%	80%	75%	76%	54%	58%	65%	78%
Sardina	12%	10%	4%	4%	5%	10%	20%	11%	8%	7%
Gambero rosa	3%	3%	4%	5%	5%	4%	4%	8%	8%	5%
Pesce spada	2%	5%	4%	4%	7%	3%	8%	10%	5%	3%
Polpo	4%	3%	4%	1%	2%	2%	3%	2%	2%	1%
Triglia	4%	6%	6%	3%	3%	3%	5%	5%	5%	2%
Calamaro	1%	2%	1%	1%	1%	1%	1%	1%	1%	1%
Altri	4%	4%	4%	2%	3%	2%	4%	4%	4%	2%
Totale	100%	100%	100%	100%	100%	100%	100%	100%	100%	100%

Fonte: Elaborazione BMTI su dati Eumofa

Grafico 1: Andamento prezzi delle prime vendite per specie ittiche della regione di Liguria



Fonte: Elaborazione BMTI su dati Eumofa

1.3.1 Analisi dell'evoluzione del commercio ittico nelle diverse province

Tabella 10: Prime vendite del valore commerciale (€) per province e porto di sbarco

	Valore in €									
	2013	2014	2015	2016	2017	2018	2019	2020	2021	2022
Genova										
IT - Camogli	2.167	5.771	1.910	448	8.011	2.497	5.251	9.839	121.814	35.637
IT - Chiavari	2.609	280	14.366	10.580	13.018	17.343	38.545	30.299	17.587	20.254
IT - Genoa	1.645.391	1.826.594	2.275.587	2.339.777	2.431.299	1.924.363	2.467.630	1.666.989	1.576.229	1.266.374
IT - Santa Margherita Ligure	1.071.605	964.605	1.121.015	1.034.748	874.203	890.235	964.846	556.872	729.736	744.582
IT - Sestri Levante	990.338	760.391	861.316	826.409	924.777	1.177.262	1.193.776	1.182.246	1.221.370	954.819
Imperia										
IT - Imperia	1.094.906	1.238.702	1.268.483	1.138.402	1.430.848	1.074.952	1.188.119	1.529.833	1.119.020	641.546
IT - San Remo	203.708	184.238	195.633	209.140	43.860	5.386	116.836	39.108	226.072	5.947
La Spezia										
IT - La Spezia	1.940.794	2.337.491	2.299.724	2.626.010	2.609.213	2.373.442	2.490.395	2.695.688	2.760.913	1.764.065
IT - Monterosso al Mare	2.560		3.758	4.554	16.047	9.781	11.598	84.959	30.728	12.003
IT - Portovenere	23.414	41.920	28.941	74.702		614		1.457	9.821	6.356
Savona										
IT - Alassio	269	878	24	190	12.897	116.679	176.094	76.783	67.012	131.938
IT - Albenga	12.127	9.571	6.766	7.545	25.462	36.953	24.174	14.150	78.581	4.920
IT - Finale Ligure	19.460	15.235	30.638	25.413	26.033	19.903	22.557	6.597	2.343	1.294
IT - Loano	1.025	4.789	5.109	9.217	28.294	22.349	2.046	2.657	8.896	5.202
IT - Savona	2.076.956	1.691.235	2.146.991	2.022.210	2.474.320	2.023.196	2.463.990	3.064.881	2.513.785	1.823.641
Altri porti di sbarco	22.790	6.663	22.416	35.883	106.305	56.667	87.407	89.486	108.301	120.160
Liguria	9.110.120	9.088.364	10.282.676	10.365.227	11.024.586	9.751.624	11.253.264	11.051.842	10.592.207	7.538.738

Prime vendite anno 2022 si riferiscono al primo semestre

Fonte: Elaborazione BMTI su dati Eumofa

Tabella 11: Prime vendite dei volumi (Kg) per province e porto di sbarco

	Valore in Kg									
	2013	2014	2015	2016	2017	2018	2019	2020	2021	2022
Genova										
IT - Camogli	470	653	367	48	822	315	959	1.131	18.437	2.101
IT - Chiavari	238	28	3.054	1.381	1.526	1.993	4.162	5.050	1.632	1.295
IT - Genoa	712.493	693.334	876.080	1.047.401	1.021.813	1.072.175	722.276	495.750	504.028	432.884
IT - Santa Margherita Ligure	69.661	67.375	70.303	64.493	52.095	52.577	48.621	30.720	42.633	49.616
IT - Sestri Levante	743.033	426.645	413.322	511.186	573.784	755.025	444.698	434.208	420.087	508.007
Imperia										
IT - Imperia	152.013	163.331	160.087	139.112	174.731	127.156	153.488	188.228	101.975	63.765
IT - San Remo	13.625	12.907	11.697	10.341	4.290	809	5.348	3.132	12.941	471
La Spezia										
IT - La Spezia	499.129	484.074	498.466	768.849	716.069	815.794	527.425	618.735	655.593	626.585
IT - Monterosso al Mare	469		439	547	1.588	1.202	1.241	5.835	2.354	644
IT - Portovenere	15.169	30.335	15.939	17.003		539		182	1.474	3.028
Savona										
IT - Alassio	31	144	3	17	1.087	9.723	16.380	7.297	5.380	11.454
IT - Albenga	1.694	1.191	960	731	2.210	4.247	2.765	2.429	9.092	472
IT - Finale Ligure	1.820	1.378	2.653	1.873	2.745	1.977	1.940	452	98	77
IT - Loano	73	785	1.264	1.002	16.317	1.715	86	137	380	209
IT - Savona	334.976	316.684	473.559	439.054	478.524	455.269	414.934	549.375	374.766	321.349
Altri porti di sbarco	8.435	1.277	4.317	2.480	27.558	31.222	24.252	26.305	17.617	11.207
Liguria	2.553.328	2.200.140	2.532.511	3.005.515	3.075.160	3.331.737	2.368.576	2.368.966	2.168.485	2.033.166

Prime vendite anno 2022 si riferiscono al primo semestre

Fonte: Elaborazione BMTI su dati Eumofa

Tabella 12: Distribuzione delle prime vendite per provincia delle principali specie ittiche (Kg) commercializzate da giugno 2021 a luglio 2022

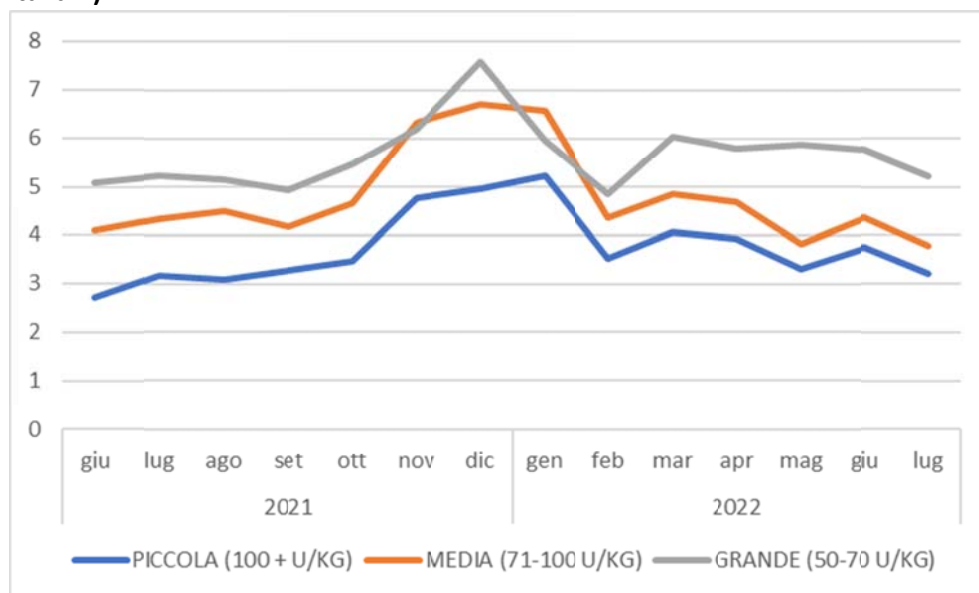
Prodotti	Imperia	Savona	La Spezia	Genova	Liguria
Acciuga o Alice	6.814	248.623	732.093	1.504.863	2.492.393
Sardina	7.687	121.358	30.478	81.919	241.442
Gambero rosa	5.784	26.858	82.930	42.221	157.794
Pesce spada	41.160	67.210	5.836	6.058	120.263
Gamberi diversi	7.274	24.981	3.757	34.536	70.549
Triglia	5.990	8.709	33.205	16.078	63.982
Sparidi, altri	10.709	11.367	13.613	17.180	52.869
Altri pesci demersali	5.958	7.535	18.371	14.945	46.809
Altri pesci marini	12.375	8.731	2.837	19.609	43.551
Polpo	2.664	3.665	20.280	10.925	37.535
Calamaro	2.175	7.276	16.640	4.796	30.886
Nasello o Merluzzo	9.647	6.847	9.527	4.707	30.728
Scampo	2.024	3.828	12.440	6.804	25.097
Rana pescatrice	1.496	4.474	4.349	4.565	14.884
Tonnidi diversi	1.584	623	709	10.583	13.499
Altri squali	3.709	4.796	3.167	1.737	13.409
Passera, altre	1.045	5.465	4.864	1.682	13.056
Melù o Potassolo	1.627	2.708	3.909	1.660	9.904
Menola	3.649	5.104	5	24	8.783
Pannocchia	132	143	6.350	1.504	8.129
Suro o Sugarello, altri	344	3.795	3	3.953	8.095
Suro o Sugarello atlantico	1.087	3.222	2.841	608	7.758
Razza	268	161	5.890	412	6.731
Orata	273	486	2.916	2.888	6.563
Altri pesci d'acqua dolce			6.049		6.049
Gallinella o Cappone	764	119	4.428	76	5.387
Sgombro			3.032	854	3.885
Tracina	86	72	676	2.836	3.670
Seppia	329	428	2.355	454	3.566
Gamberone e mazzancolla			3.111		3.111
Granciporro	278	309	1.028	240	1.855
Rombo giallo		45	1.765		1.810
Pesce S. Pietro	273	359	547	194	1.373
Tonno rosso	980	152			1.131
Piccoli pelagici diversi		487	100	14	601
Sperlano	439				439
Pesce sciabola	99	59	144	63	365
Aragosta	34	159	71	23	286
Spigola	2	5	257		264
Tonno alalunga		61		158	219
Merlano o Molo		204		2	206
Sogliola comune	23	12	148	17	199
Molva	103	45		16	164
Spinarolo	10	21	41	57	129
Rombo liscio	4	58	15	7	85
Astice Homarus	1	18	21	4	45
Rombo chiodato	10	18	6	3	37
Riccio di mare				12	12
Molluschi e invertebrati acquatici, altri		1		9	10
Busbana		3			3
Spigola, altre				2	2
Vongola			1		1
Totale	138.912	580.599	1.040.803	1.799.297	3.559.610

Fonte: Elaborazione BMTI su dati Eumofa

1.4 Andamento delle quotazioni nei mercati all'ingrosso dei principali prodotti ittici pescati in Liguria

1.4.1 Acciuga o alice

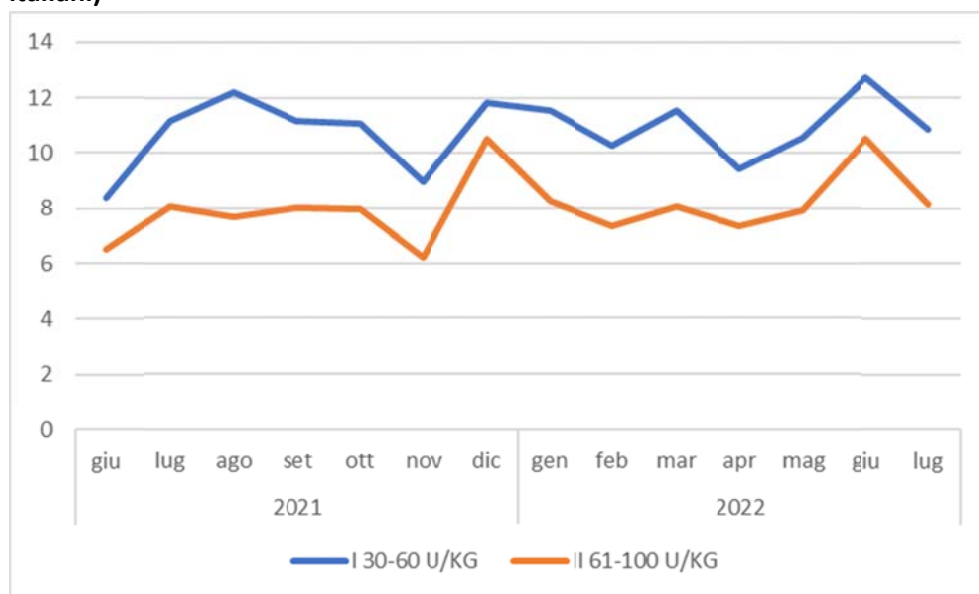
Grafico 2: Prezzo (€/Kg) da giugno 2021 a luglio 2022 (media di prezzo dei principali mercati all'ingrosso italiani)



Fonte: Elaborazione BMTI su dati mercati all'ingrosso

1.4.2 Gambero rosa

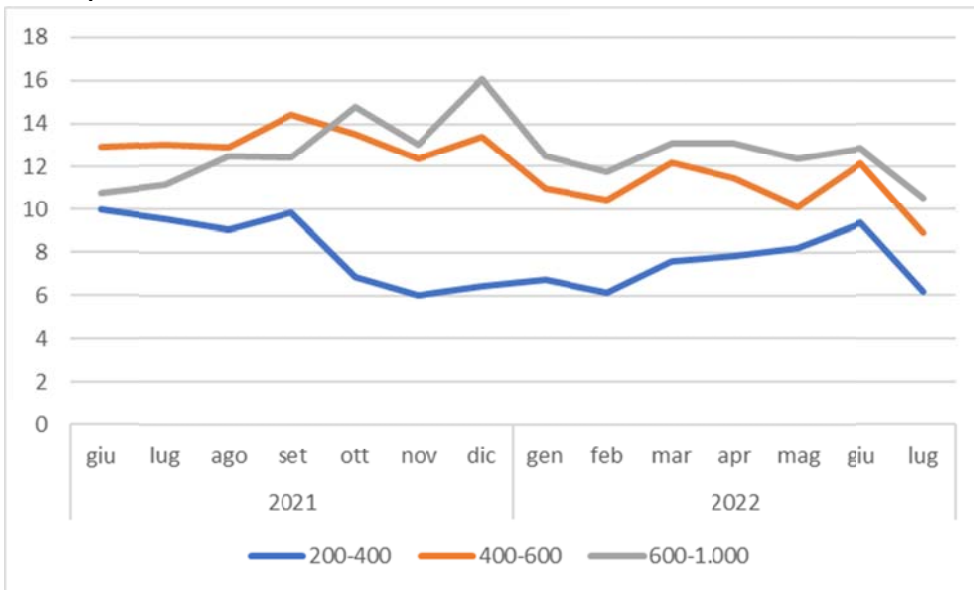
Grafico 3: Prezzo (€/Kg) da giugno 2021 a luglio 2022 (media di prezzo dei principali mercati all'ingrosso italiani)



Fonte: Elaborazione BMTI su dati mercati all'ingrosso

1.4.3 Nasello o merluzzo

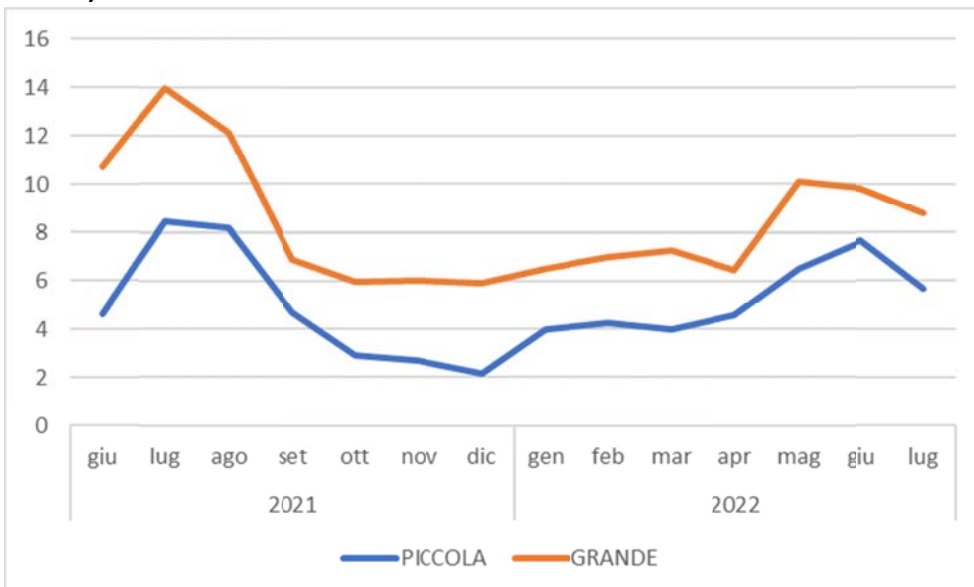
Grafico 4: Prezzo (€/Kg) da giugno 2021 a luglio 2022 (media di prezzo dei principali mercati all'ingrosso italiani)



Fonte: Elaborazione BMTI su dati mercati all'ingrosso

1.4.4 Triglia

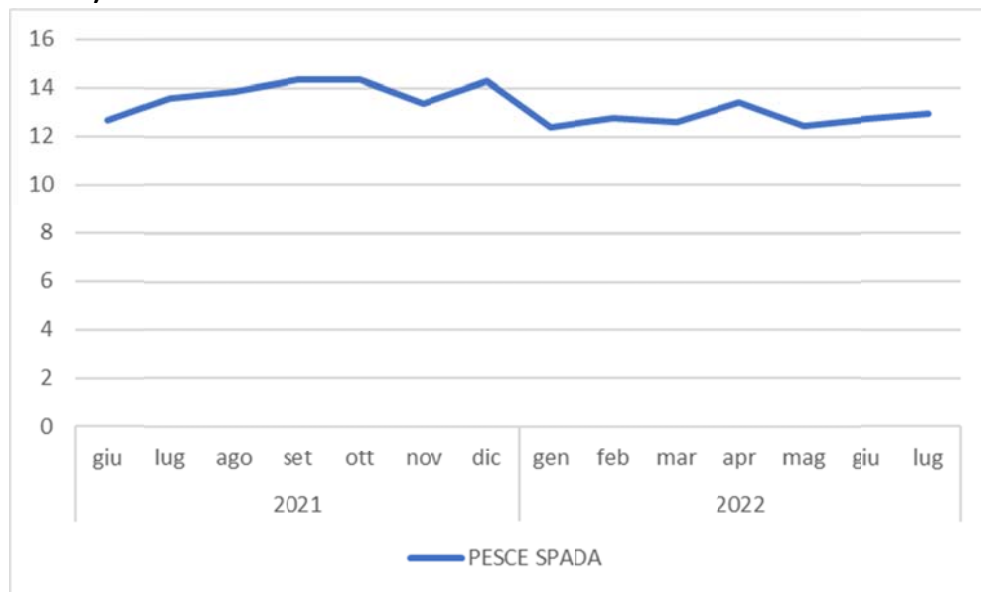
Grafico 5: Prezzo (€/Kg) da giugno 2021 a luglio 2022 (media di prezzo dei principali mercati all'ingrosso italiani)



Fonte: Elaborazione BMTI su dati mercati all'ingrosso

1.4.5 Pesce spada

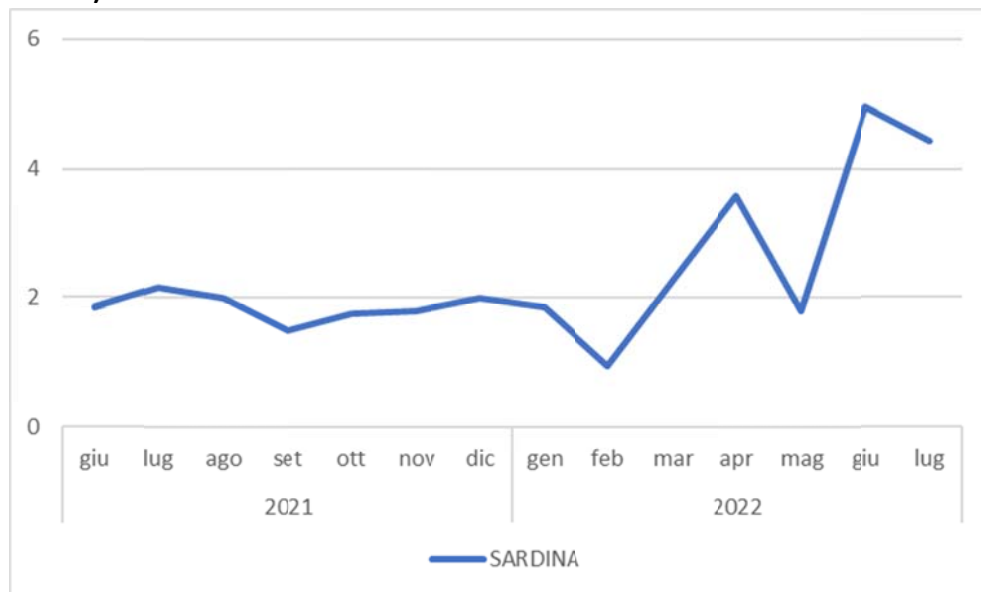
Grafico 6: Prezzo (€/Kg) da giugno 2021 a luglio 2022 (media di prezzo dei principali mercati all'ingrosso italiani)



Fonte: Elaborazione BMTI su dati mercati all'ingrosso

1.4.6 Sardina

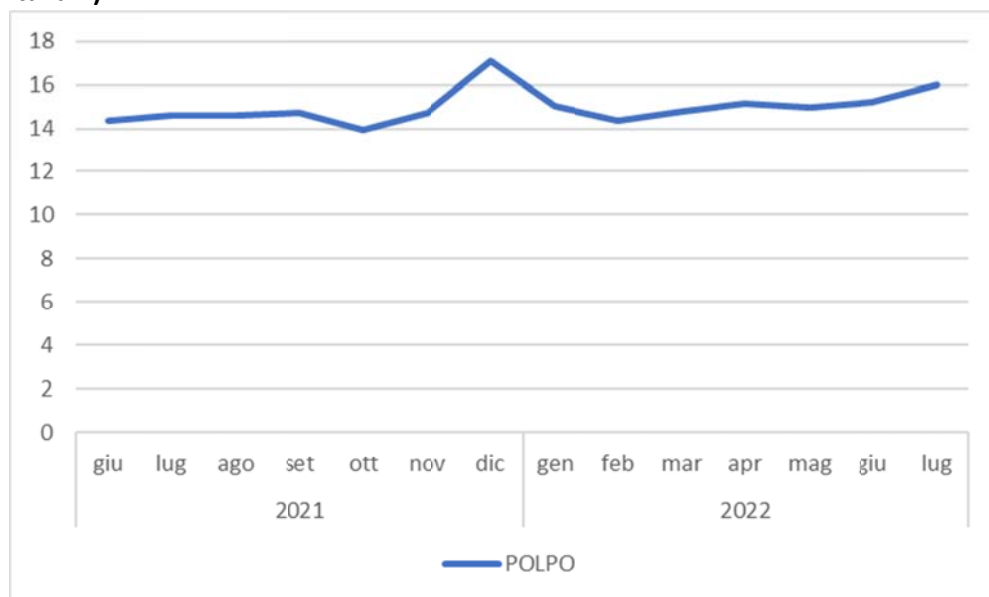
Grafico 7: Prezzo (€/Kg) da giugno 2021 a luglio 2022 (media di prezzo dei principali mercati all'ingrosso italiani)



Fonte: Elaborazione BMTI su dati mercati all'ingrosso

1.4.7 Polpo

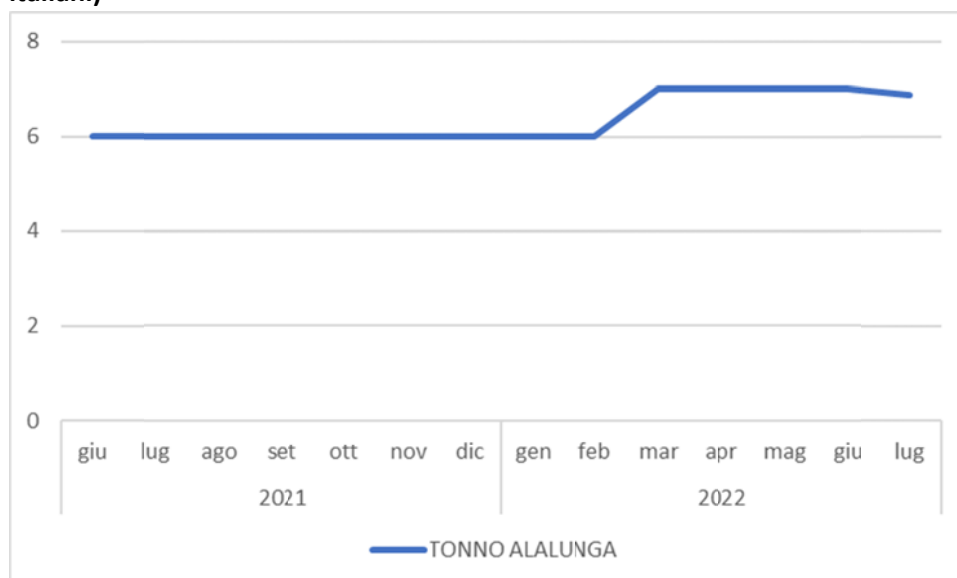
Grafico 8: Prezzo (€/Kg) da giugno 2021 a luglio 2022 (media di prezzo dei principali mercati all'ingrosso italiani)



Fonte: Elaborazione BMTI su dati mercati all'ingrosso

1.4.8 Tonno alalunga

Grafico 9: Prezzo (€/Kg) da giugno 2021 a luglio 2022 (media di prezzo dei principali mercati all'ingrosso italiani)



Fonte: Elaborazione BMTI su dati mercati all'ingrosso

2 Acquacoltura

L'acquacoltura è diffusa in tutta la penisola ed in particolare in Veneto, in Emilia-Romagna, in Piemonte ed in Lombardia. Questa attività, quindi, si svolge prevalentemente al Nord Italia e molto meno al Sud, anche se le condizioni naturali favorirebbero lo sviluppo di questa attività nel Meridione. Nella maggior parte degli impianti vengono allevati pesci, vi è anche una buona presenza di strutture di molluschicoltura mentre risulta marginale l'allevamento di crostacei. Dall'analisi delle strutture presenti nei territori delle diverse Aziende Sanitarie, risulta che la piscicoltura viene effettuata sia in acqua salata, salmastra e dolce, mentre non esistono allevamenti di molluschi in acqua dolce.

2.1 Analisi della produzione ittica in Italia

Tabella 13: Serie storica di volumi (Kg) e valori (€) dell'acquacoltura in Italia

Anno	Volume (Kg)	Valore (€)
2000	216.525.000	494.273.000
2001	218.330.000	464.617.000
2002	184.285.000	360.972.000
2003	191.884.000	461.726.000
2004	118.217.000	298.272.000
2005	181.101.000	477.948.000
2006	173.579.000	477.273.000
2007	180.991.000	583.959.000
2008	157.867.000	465.602.000
2009	162.325.000	474.867.000
2010	153.729.000	351.819.000
2011	164.232.000	404.322.000
2012	162.839.000	384.464.000
2013	140.879.000	392.884.000
2014	148.730.000	366.001.000
2015	148.136.000	437.760.000
2016	141.905.000	420.315.000
2017	159.309.000	554.836.000
2018	142.727.000	439.139.000
2019	132.277.851	445.857.612
2020	122.743.559	391.700.280

Fonte: Elaborazione BMTI su dati Eumofa

Dai quantitativi prodotti in Italia nel 2020 si osserva un calo complessivo del 43% in volume e del 21% in valore rispetto al 2000.

Tabella 14: Serie storica dei volumi (Kg) delle principali specie di allevamento in Italia

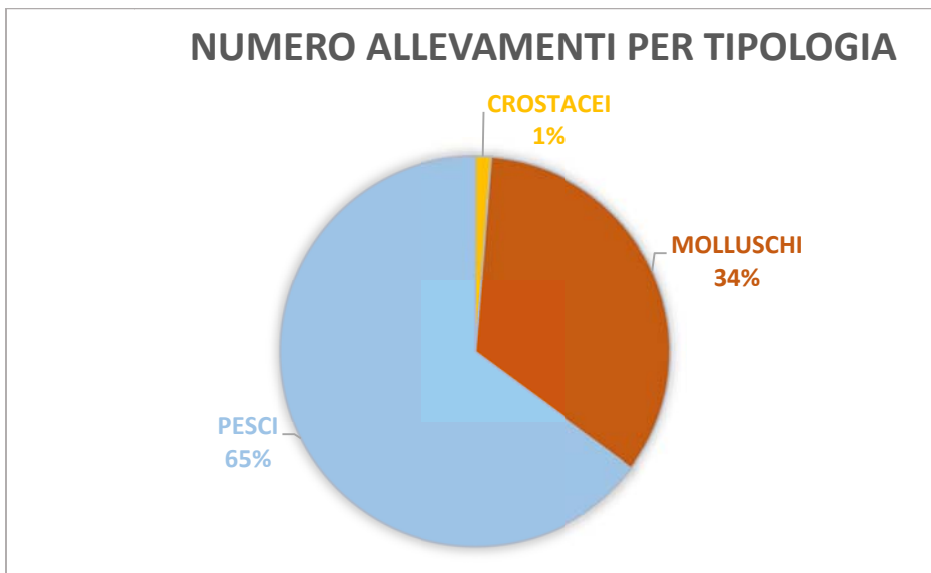
Anno	Specie				
	Mitile o Cozza	Orata	Spigola	Trota	Vongola verace
2000	94.000.000	6.000.000	8.100.000	44.500.000	53.000.000
2001	94.000.000	7.800.000	9.500.000	44.000.000	55.000.000
2002	92.219.000	4.959.000	7.176.000	33.940.000	41.139.000
2003	100.000.000	9.000.000	9.600.000	38.000.000	25.000.000
2004	42.588.000	5.845.000	6.831.000	30.227.000	27.737.000
2005	63.577.000	6.914.000	6.262.000	30.558.000	69.678.000
2006	61.928.000	6.345.000	8.335.000	30.675.000	62.095.000
2007	58.479.000	8.184.000	8.505.000	37.905.000	61.829.000
2008	76.277.000	5.458.000	6.771.000	36.866.000	28.612.000
2009	76.800.000	5.413.000	6.714.000	37.054.000	32.800.000
2010	63.347.000	5.869.000	6.636.000	38.616.000	35.875.000
2011	79.520.000	5.508.000	6.672.000	36.275.000	32.276.000
2012	79.000.000	5.400.000	6.700.000	36.330.000	31.600.000
2013	64.235.000	6.184.000	6.330.000	36.850.000	24.609.000
2014	63.700.000	6.830.000	5.724.000	32.794.000	36.526.000
2015	52.526.000	5.947.000	5.633.000	32.332.000	48.675.000
2016	57.806.000	7.600.000	6.800.000	36.101.000	30.162.000
2017	62.502.000	7.173.000	7.039.000	35.900.000	40.157.000
2018	61.415.000	7.316.000	5.738.000	34.287.000	31.056.000
2019	52.546.800	6.782.727	4.947.550	38.906.400	25.955.200
2020	50.337.650	6.201.034	4.693.228	34.473.400	24.452.780
Var.% 2020/'00	-46,45%	3,35%	-42,06%	-22,53%	-53,86%

Fonte: Elaborazione BMTI su dati Eumofa

Dal 2000 al 2020 i quantitativi delle cozze prodotte in Italia sono diminuiti del 46%, calo del 42% invece per le spigole, del 22% per le trote e del 53% per la vongola verace. L'orata, invece, registra un incremento di produzione del 3%.

Tabella 15: Distribuzione degli allevamenti in Italia

Regione	Tipologia			Totale
	CROSTACEI	MOLLUSCHI	PESCI	
ABRUZZO	3	9	54	66
BASILICATA			14	14
CALABRIA		2	8	10
CAMPANIA		79	53	132
EMILIA ROMAGNA	8	188	311	507
FRIULI VENEZIA GIULIA	2	87	122	211
LAZIO	2	12	102	116
LIGURIA		10	18	28
LOMBARDIA	4		311	315
MARCHE	1	27	53	81
MOLISE	2	7	11	20
PIEMONTE			374	374
PUGLIA	4	141	27	172
SARDEGNA	7	60	32	99
SICILIA	1	3	17	21
TOSCANA	1	2	172	175
TRENTINO - ALTO ADIGE (BZ)	5		178	183
UMBRIA			61	61
VALLE D'AOSTA			11	11
VENETO	5	569	357	931
Totale complessivo	45	1196	2286	3527



Fonte: Elaborazione BMTI su dati Sistema Informativo Veterinario-Anagrafe Nazionale Zootecnica

2.2 Distribuzione degli allevamenti ittici in Liguria

Per l'individuazione degli allevamenti ittici, si è proceduto ad un'analisi del database del Sistema Informativo Veterinario in cui sono elencati i punti di controllo suddivisi per tipologia di allevamento e per categoria.

2.2.1 Riviere della Liguria (La Spezia, Savona)

Tabella 16: Distribuzione degli allevamenti a La Spezia e Savona

REGIONE	LIGURIA		
ASL	ASL2 SAVONESE + ASL LA SPEZIA		
	Tipo di acqua		
Tipo di produzione	DOLCE	SALATA	Totale
ALTRO	1		1
VASCHE/RACEWAY	1		1
INCUBATOIO	1		1
VASCHE/RACEWAY	1		1
INGRASSO PER CONSUMO UMANO		1	1
GABBIE/ACQUE RECINTATE		1	1
VIVAIO		10	10
IMPIANTO PER RICERCA		3	3
MOLLUSCHICOLTURA APERTA		7	7
Totale complessivo	2	11	13

Fonte: Elaborazione BMTI su dati Sistema Informativo Veterinario-Anagrafe Nazionale Zootecnica

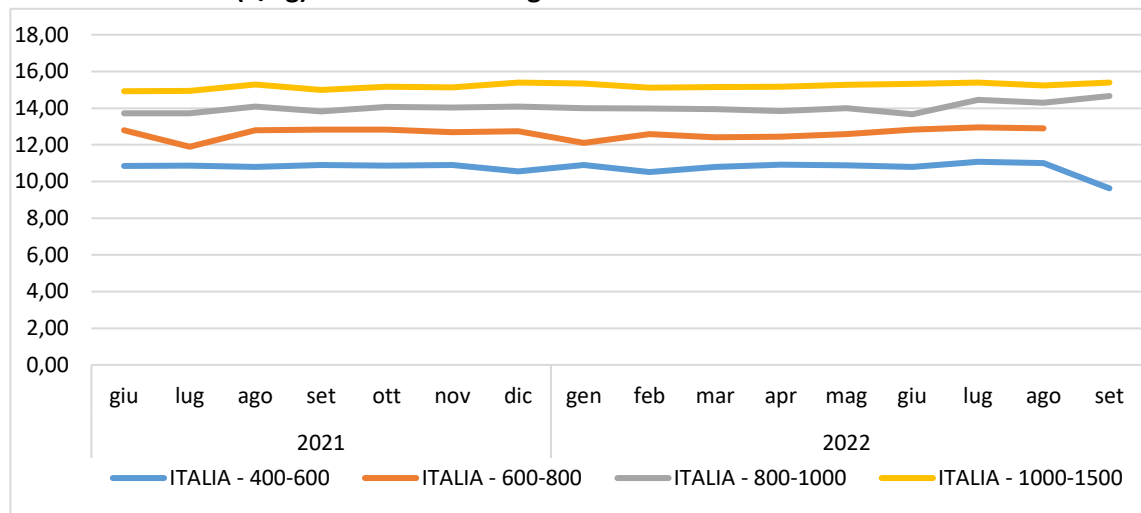
3 Andamento delle quotazioni dei principali prodotti dell'allevamento italiano nei mercati all'ingrosso

Le quotazioni dei prezzi dei prodotti di allevamento nel periodo giugno 2021- settembre 2022, rilevate nei mercati all'ingrosso di Milano e Roma sono risultate abbastanza stabili con l'eccezione di quelle della cozza che hanno mostrato forti aumenti nel 2022.

3.1 Spigola

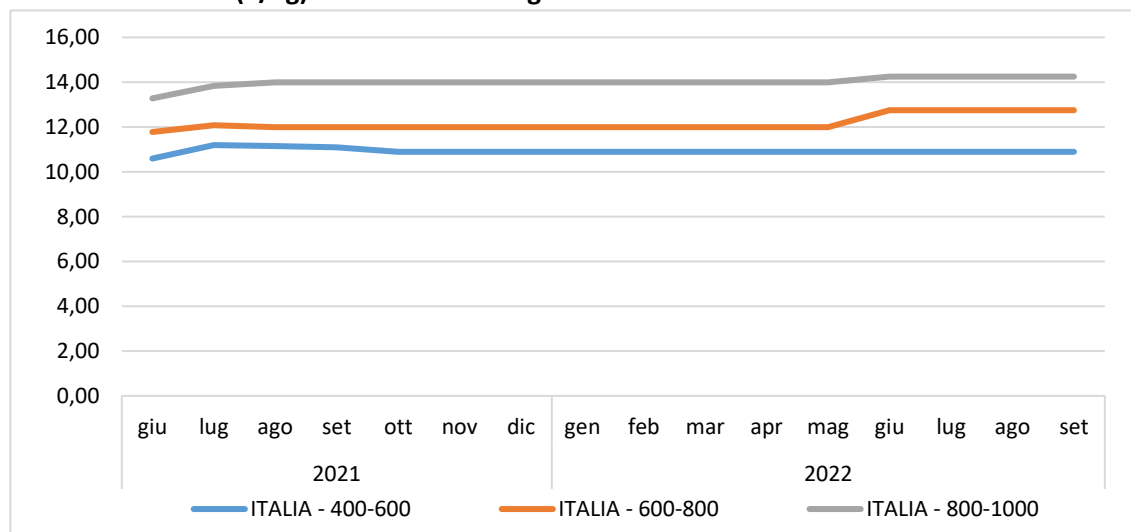
Il prezzo della spigola allevata nel periodo considerato ha mostrato stabilità nei due mercati oggetto di indagine.

Grafico 10: Prezzo (€/kg) nel mercato all'ingrosso di Milano



Fonte: Elaborazione BMTI su dati mercati all'ingrosso

Grafico 11: Prezzo (€/kg) nel mercato all'ingrosso di Roma

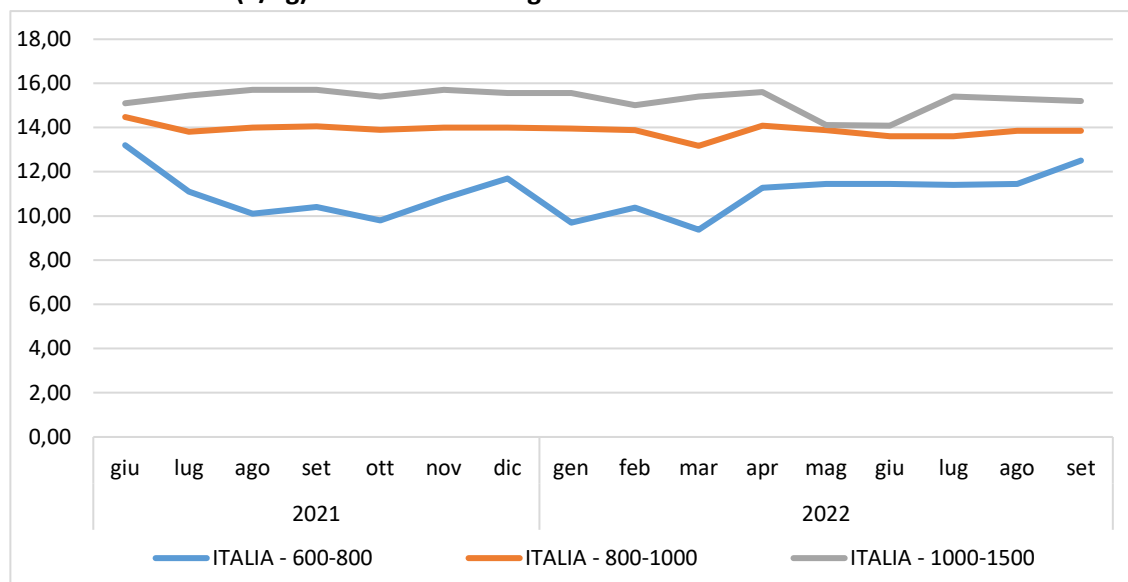


Fonte: Elaborazione BMTI su dati mercati all'ingrosso

3.2 Orata

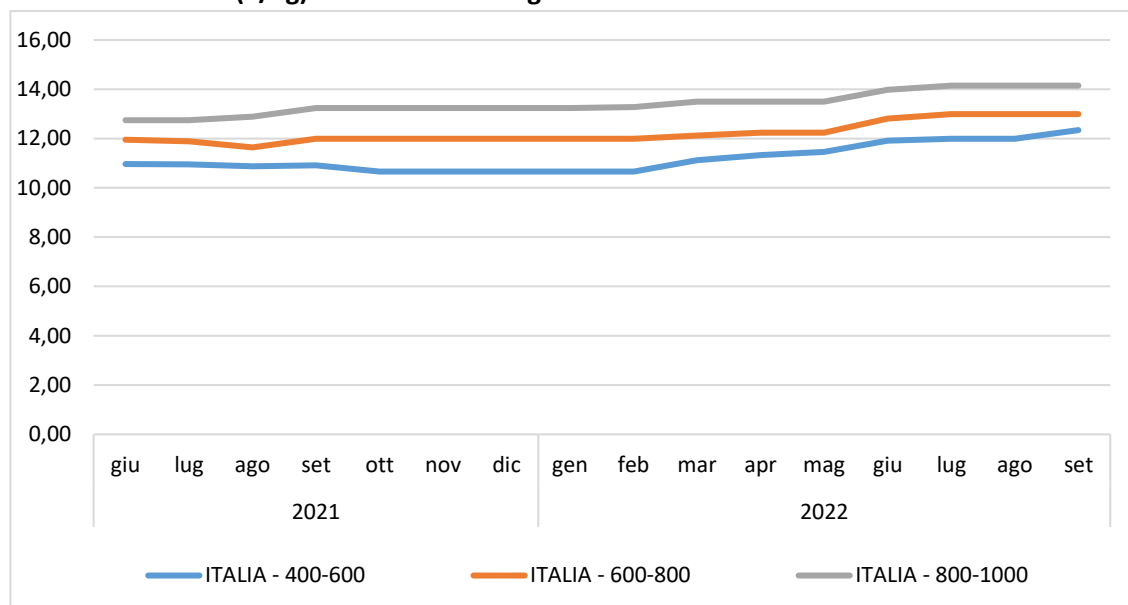
Le quotazioni dell'orata allevata nel periodo considerato sono risultate abbastanza stabili nel mercato di Milano mentre hanno mostrato una leggera tendenza al rialzo nel mercato di Roma.

Grafico 12: Prezzo (€/kg) nel mercato all'ingrosso di Milano



Fonte: Elaborazione BMTI su dati mercati all'ingrosso

Grafico 13: Prezzo (€/kg) nel mercato all'ingrosso di Roma

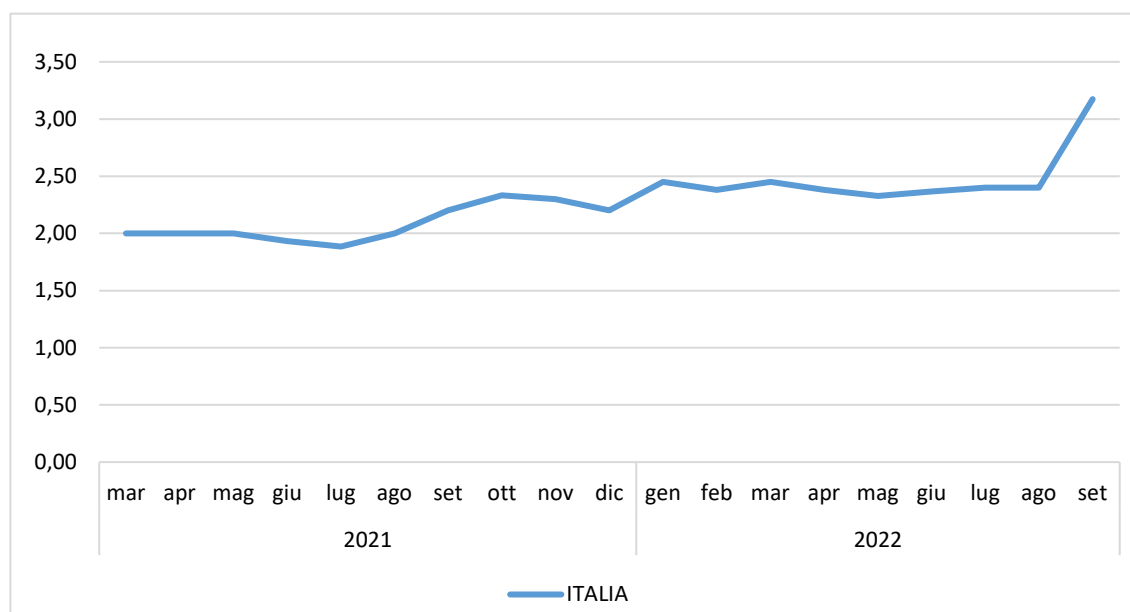


Fonte: Elaborazione BMTI su dati mercati all'ingrosso

3.3 Cozza

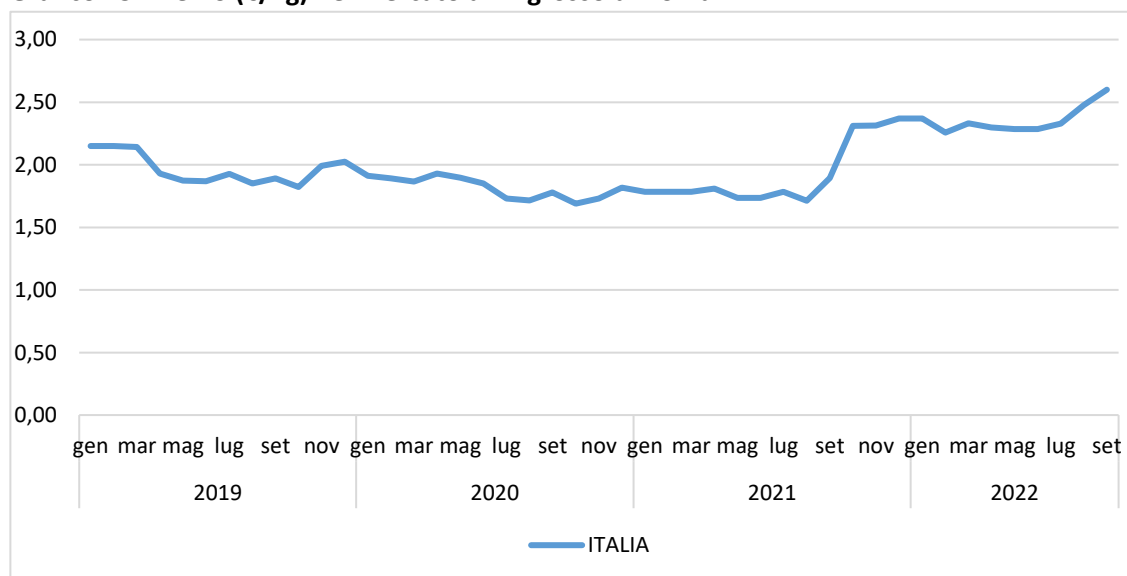
Il prezzo della cozza nel periodo giugno 2021- settembre 2022 ha mostrato una forte tendenza al rialzo a partire da inizio 2022 in tutti i mercati considerati. Questo perché la siccità invernale ha condizionato negativamente l'accrescimento di questo mollusco.

Grafico 14: Prezzo (€/kg) nel mercato all'ingrosso di Milano



Fonte: Elaborazione BMTI su dati mercati all'ingrosso

Grafico 15: Prezzo (€/kg) nel mercato all'ingrosso di Roma

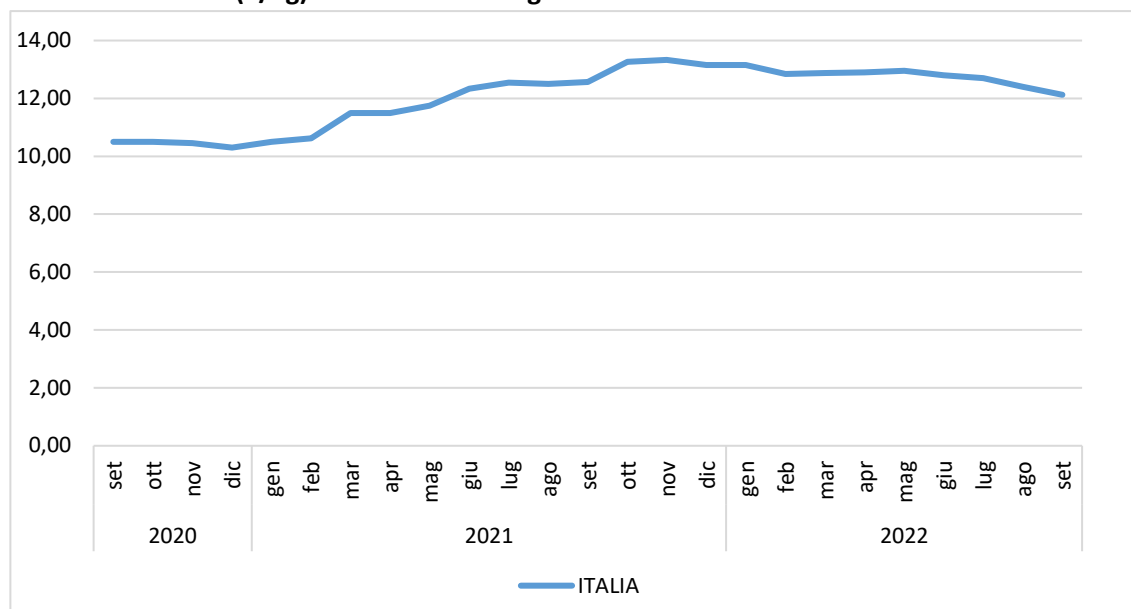


Fonte: Elaborazione BMTI su dati mercati all'ingrosso

3.4 Vongola verace

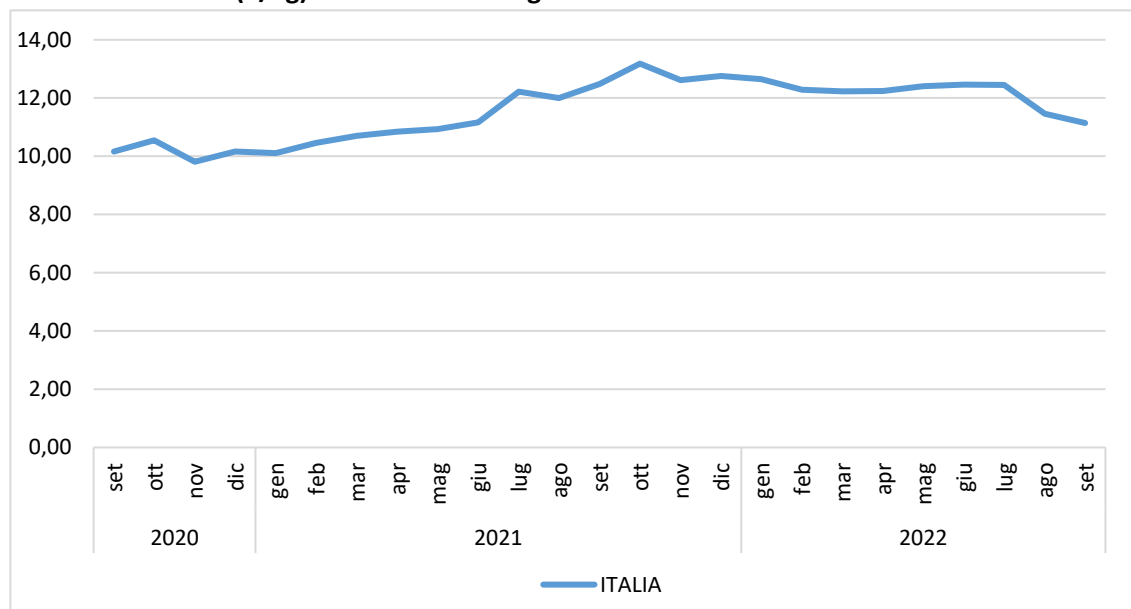
La curva quotazione della vongola verace in tutti i mercati considerati ha mostrato una tendenza al rialzo a partire dall'autunno 2021, che nel 2022 si è mitigata fino ad invertire la tendenza nell'estate di quest'anno.

Grafico 16: Prezzo (€/kg) nel mercato all'ingrosso di Milano



Fonte: Elaborazione BMTI su dati mercati all'ingrosso

Grafico 17: Prezzo (€/kg) nel mercato all'ingrosso di Roma

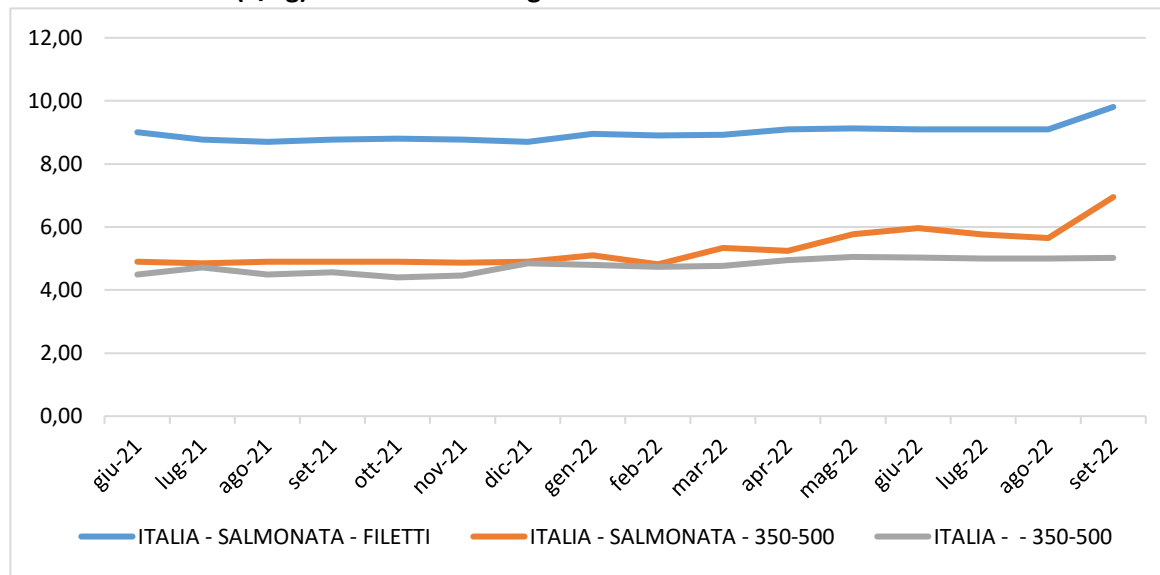


Fonte: Elaborazione BMTI su dati mercati all'ingrosso

3.5 Trota

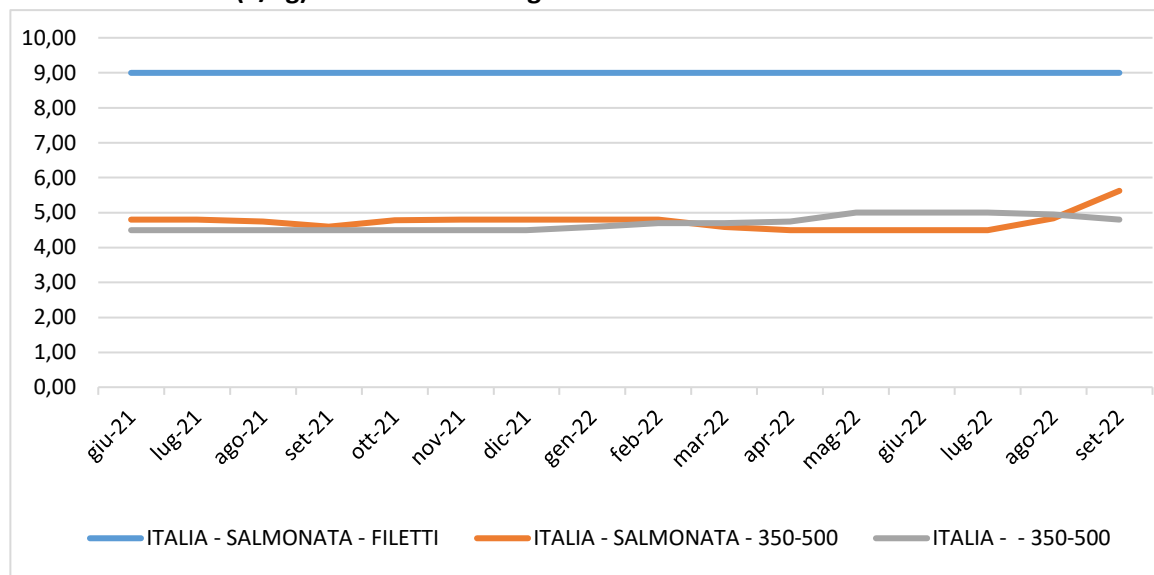
Il prezzo della trota salmonata nel mercato di Milano è risultato stabile fino all'estate 2022 quando è aumentato. Nel mercato di Roma il prezzo ha avuto un andamento senza importanti oscillazioni.

Grafico 18: Prezzo (€/kg) nel mercato all'ingrosso di Milano



Fonte: Elaborazione BMTI su dati mercati all'ingrosso

Grafico 19: Prezzo (€/kg) nel mercato all'ingrosso di Roma



Fonte: Elaborazione BMTI su dati mercati all'ingrosso